



شرطة الأمم المتحدة في الرصد والتوجيه والإرشاد

سردلان عةعيرسد ؤحمل

الهدف

تزويد المشاركين بفهم واضح لمفاهيم واستراتيجيات شرطة الأمم المتحدة الأساسية في الرصد والتوجيه والإرشاد (MMA) لتقديم دعم أفضل لموظفي ووكالات إنفاذ القانون في بيئة ما بعد الصراع

صلة الموضوع

يعد الرصد والتوجيه والإرشاد (MMA) من الأساليب الرئيسية في بناء القدرات وعملية تطوير أوسع للشرطة وهي أساسية لقدرة شرطة الأمم المتحدة على ترسيخ تطوير الشرطة ضمن الملكية الوطنية حقًا. لذلك، يجب على ضباط شرطة الأمم المتحدة فهم كيفية مساهمة MMA في تنفيذ الولايات الناجحة وتعليمات وسياسات الأمم المتحدة التي يجب الرجوع إليها وكيفية إدارة التحديات المتعلقة بـ MMA.

نظرة عامة على الدرس

- مقدمة عن الرصد والتوجيه والإرشاد
- MMA في عمليات السلام التابعة للأمم المتحدة
- التحديات المتعلقة بـ MMA
- تقارير وتوثيق MMA

أهداف التعلم

سيتمكن المتعلمون من:

- تعريف الرصد والتوجيه والإرشاد (MMA)
- تحديد إطار تعليمات الأمم المتحدة وسياساتها الخاصة بـ MMA في عمليات الأمم المتحدة للسلام
- شرح دور MMA في تطوير قدرات وكالات إنفاذ القانون الوطنية
- شرح دور الموجه / المرشد في عمليات السلام
- مناقشة المبادئ الأساسية لـ MMA
- تحدد الخطوط العريضة لعملية MMA
- تحديد التحديات المتعلقة بـ MMA
- توضيح النهج لتطبيق MMA بشكل فعال تجاه تنفيذ الولاية
- تحديد عناصر إعداد تقارير وتوثيق MMA

سردلا 8: الرصد ةدحتملا مهلاأ تطرشلا داشرلاو هيجوتلاو

تسلسل الدرر

1-14 حنار شلا	تمدم عن الرصد داشرلاو هيجوتلاو
15-25 حنار شلا	MMA ةدحتملا مهلاأ تعباتلا ماسلا تايلمع في
26-32 حنار شلا	ب ةقلمتلا تايدحتلا MMA
33-37 حنار شلا	قيثوتو ريراقت MMA
38 تحيرش	سردلا صلم

المءة: 180 ءقفة ءءملاً
90 ءقفة: نشاء ءءلمف
90 ءقفة: عرض ءفاعلف



سردلا ءءء

- لبءاءة ءفاعلفة للءرس ءامن؁ ضء فف ءءءارء ءفءاءة ءءاءة:
- اسأل المءءلمفن ءما ءءا ءائوا فءشارءون أو شارءوا فف ءءوءفه والرصد والفرشاء فف منءماء الشرطة المءلفة أو فف بففءة ءفظ السلام.
 - ءع المءءلمفن فصفون ءءربة ءءءاءة وأءرف سللفة مع MMA - فف البفئاء المءلفة أو ءءولفة.
 - اسأل ءما ءءا ءان أف مءءلم لءفه ءبرة من منءور مءلفف MMA (ءلى سببل المءال؁ من البءءان ءف اسءضافء سابقاً ءمالفء السلام وءف أصءءء الآن مساءمة فف الشرطة)؟
 - اسأل المءءلمفن عن سبب اعءقءهم أن MMA ءاء أهمة للوءاء بولافة شرطة الأمم المءءءة.

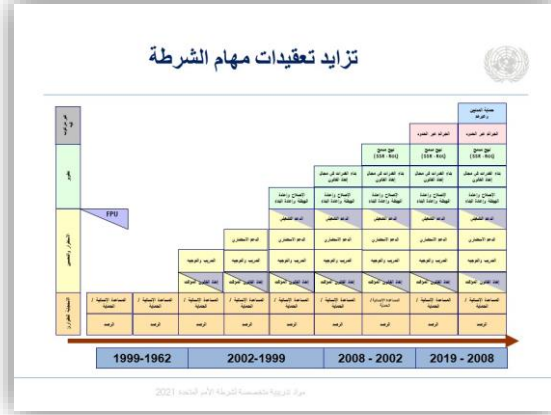
قم بءقفءم ما فلف (باسءءءام الشراءء 1-3):

- الهءف
- صلة الموءوع
- ملاءءا فاءها
- سردلا ففء ءماء ءرءء

اشرء أن هءا ءءرس مءقسم إلى أربءة أقسام:

- مقءمة عن الرصد وءءوءفه والفرشاء
- MMA فف ءمالفء السلام ءاءءة للأمم المءءءة
- ءءءءاءء المءعلقة بـ MMA
- ءقارفر وءوءفء MMA

لاءظ اللغة للأمم المءءءة. سبءضمن ءءءم بعء المءماء والمصءلءاء وءعبراءء ءفء ءءون ءفر مألوفة و / أو ءبءو مءرءة. ملاءءة للمءءم: "لا ءءع اللغة ءقف فف ءرفء ءءءم". أثناء ءءفلك ءءال ءءرفب؁ راءع ءعرففاء المءماء وءعبراءء الأساسية.



الرسالة الرئيسية: تطورت عمليات حفظ السلام من عمليات حفظ السلام الأكثر تقليدية في السنوات السابقة للأمم المتحدة إلى نموذج متزايد التعقيد ومتعدد الأبعاد.

استخدم هذه الشريحة لتقديم التعقيدات المتزايدة للمهام الموكلة لشرطة الأمم المتحدة في عمليات الأمم المتحدة للسلام.



تضاعف عدد أفراد الشرطة بين عامي 1995 و 2017 في البعثات لمواكبة التوسع في مهام البعثات من 5840 في عام 1995 إلى أكثر من 12700 (أكثر من 3253 IPO) في عام 2021.

انتقلت عمليات حفظ السلام التابعة لشرطة الأمم المتحدة بسرعة من دور سلبي نسبياً لرصد أفراد شرطة الدولة المضيفة إلى دعم إصلاح وإعادة هيكلة منظمات الشرطة بأكملها.

كما هو مذكور في الدرس 1 من STM، تتمثل مهمة شرطة الأمم المتحدة في تعزيز السلام والأمن الدولي من خلال دعم الدول الأعضاء

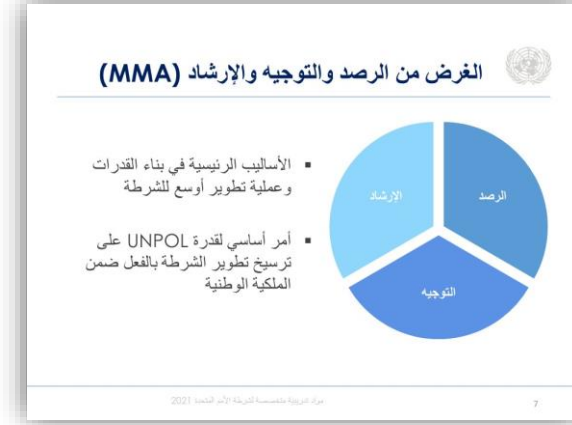
- في حالات الصراع وما بعد الصراع والأزمات الأخرى
- في سعيهم لتحقيق خدمة شرطة فعالة وكفؤة ومسؤولة وخاضعة للمساءلة بأعلى مستوى مهني ممكن

وتحقيقاً لهذه الغاية، تبني شرطة الأمم المتحدة أو - في عمليات حفظ السلام بولاية تنفيذية - محل قدرة شرطة الدولة المضيفة على منع الجرائم وكشفها وحماية الأرواح والممتلكات والحفاظ على النظام العام والسلامة.

مع ابتكراشم أضيأ نكمي .سردلا دادعلا مانداً طباورلا عجار ،ملاسلا ظفح تابلعم روطت لود تامولعملا ن م ديزملا ةءارقلا ن م ديزملا بيردنتلا ي فن يكراشملا .



- <https://police.un.org/en/united-nations-police-timeline>
- <https://police.un.org/en/our-history>
- <https://peacekeeping.un.org/en/un-peacekeeping-70-years-of-service-sacrifice>
- <https://peacekeeping.un.org/en/our-history>



الرسالة الرئيسية: الغرض من MMA هو دعم بناء قدرات الدولة المضيفة وعملية تطوير أوسع للشرطة من خلال عملية محددة للرصد والتوجيه والإرشاد.

كما هو مذكور في الدرس الأول من STM، فإن المهام الأساسية لشرطة الأمم المتحدة هي الدعم التشغيلي وبناء القدرات والتطور. يشير بناء القدرات والتطور إلى دعم إصلاح شرطة الدولة المضيفة وإعادة هيكلتها وإعادة بنائها ودعم تطوير قدرة شرطة فعالة في الدولة المضيفة لتوفير خدمات شرطة تمثيلية ومستجيبة وخاضعة للمساءلة بأعلى مستوى مهني ممكن.

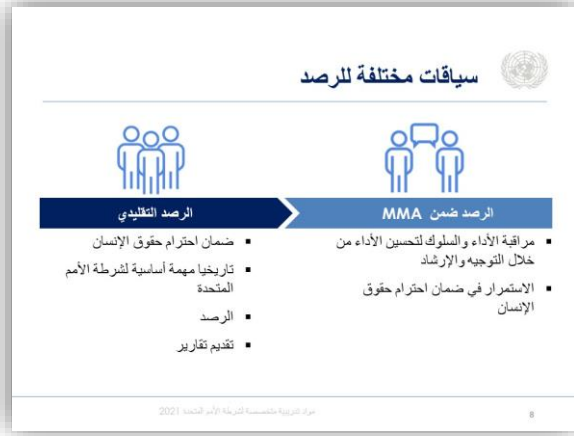
MMA هو الأساليب الرئيسية في بناء القدرات وعملية تطوير أوسع للشرطة.

تتضمن عملية MMA الرصد لتحديد وتقييم الثغرات في القدرات وتقديم توصيات للتوجيه والإرشاد للأنشطة لدعم بناء قدرات الدولة المضيفة وعملية تطوير أوسع للشرطة.

استخدم الشرائح التالية (8-10) لتزويد المتعلمين بتعريف للرصد والتوجيه والإرشاد. كم يجب ان تولى اهتماما خاصا لكيفية تطور الرصد مع التغييرات في ولاية شرطة الأمم المتحدة. اشرح الفرق بين التوجيه والإرشاد ولكن شدد على أن هذه الاختلافات ليست دائماً واضحة المعالم في واقع المهمة.



8 تحيرش



تاردقلا عانبل اجمي في ةدحتملا مهلاً تطرشل ةيلاو ذيفنتي في ةيسينر ةأد دصرلا :ةيسينرلا ةلاسربلا والتطور طاشند فدھينأ بجبي . ةلاسربلاو ةباجتسلااو ةيليثمتلا تطرشلا لامعأ في ةفيضملا ةلودلا مدقتل ليجستىل ةدحتملا مهلاً تطرشلا لماعلا دصرلا .

الرصد التقليدي - ضمان احترام حقوق الإنسان - كان تاريخياً مهمة أساسية لشرطة الأمم المتحدة. على نحو متزايد، يتم تكليف البعثات بالقيام بنوع مختلف من الرصد الذي يدعم بشكل أساسي بناء قدرات الشرطة وأنشطة التطور. يركز هذا النوع من الرصد على رصد أداء وسلوك مؤسسات الدولة المضيفة وضباط الأفراد بهدف مساعدتهم في تحسين أدائهم من خلال التوجيه والإرشاد، مع الاستمرار في رصد احترام حقوق الإنسان.

يعكس التحول إلى الرصد في سياق MMA تغييراً نحو المهام الإضافية لتحسين أداء الشرطة من خلال التوجيه والإرشاد. رصد الأداء ضروري لتحقيق ذلك. هذا لا يعني أن ضمان احترام حقوق الإنسان لم يعد أولوية - فهو لا يزال مكوناً مهماً لرصد الأداء ويبقى كما هو.

يركز رصد الأداء على الرصد والتقييم والإبلاغ عن:

- مؤسسات الدولة المضيفة (على سبيل المثال، العمليات الداخلية والميزانية والسياسات والأوامر الدائمة ومرافق التدريب)؛
- بيئة العمل (السياسية والاقتصادية والاجتماعية وغيرها من الفرص والقيود التي تؤثر على إصلاح الشرطة وتطويرها)؛ و
- مهارات الموظفين وسلوكهم، بما في ذلك المهارات المكتسبة من خلال التوجيه.

والهدف النهائي لهذا الرصد هو التوصل إلى توصيات لسلطات الدولة المضيفة بشأن كيفية الاستفادة من الإنجازات ومعالجة أوجه القصور في الشرطة وغيرها من وكالات إنفاذ القانون وإدخال هذه التوصيات في المساعدة المخطط لها أو الجارية للأمم المتحدة.

وعلى هذا النحو، فإن هذا النوع من الرصد هو أداة رئيسية في تنفيذ ولاية شرطة الأمم المتحدة في مجال بناء القدرات والتطور (سيتم تناول بناء القدرات والتطور بالتفصيل في الدرس 8). على سبيل المثال، يتم استخدام الرصد والتوجيه في بعض الأحيان كمرجع أساسي داعم لإصدار الشهادات للشرطة المؤقتة التي تم فحصها حديثاً. يجب أن يهدف نشاط الرصد العام لشرطة الأمم المتحدة إلى تسجيل تقدم الدولة المضيفة في أعمال الشرطة التمثيلية والاستجابية والمساعدة.

سردلا 8: الرصد ةدحتلما مملأا ةطرشل داشرلاو ميجوتلاو

الرصد مهم أيضًا أثناء الانتقال إذا كان يجب على الأمم المتحدة تسليم المهام الموكلة إلى السلطة المضيفة. وخير مثال على ذلك بعثة الأمم المتحدة في تيمور الشرقية، حيث كان الرصد عملية مشتركة للتحقق من مستوى قدرات الشرطة المحلية قبل التسليم.

الرصد هو نشاط شامل للبعثة. من رئيس عنصر الشرطة (HOPC) إلى أفراد الشرطة المقدمين من الحكومات (IPO) أو عضو وحدة الشرطة المكونة في منطقة نائية، يحتاج جميع ضباط شرطة الأمم المتحدة إلى جمع والتحقق من وتحليل ونقل المعلومات التي قد تساعد البعثة في الوفاء بولايتها وتسليم المسؤوليات الأمنية إلى الدولة المضيفة. تتمثل وظيفة ركيزة بناء القدرات والتطور داخل مكون الشرطة في تجميع هذه المعلومات وتحليلها وتقديم خيارات لصنع القرار إلى مفوضية شؤون اللاجئين وقيادة البعثة.



الرسالة الرئيسية: التوجيه عبارة عن شراكة تعاونية يقوم من خلالها محترف متمرس ومختص من بلد مساهم بالشرطة بدعم نظيره (نظرائه) في الدولة المضيفة ("المتدربون") في تطويرهم المهني والشخصي.

الإرشاد هو عملية "مرافقة" ضابط شرطة الدولة المضيفة من قبل موجه شرطة الأمم المتحدة بهدف مشاهدة تطبيق المعارف والمهارات الجديدة من قبل ضابط الدولة المضيفة ومساعدته في أداء المهام وتعزيز التطور المهني وبشكل عام تعزيز فعالية خدمة شرطة الدولة المضيفة أو غيرها من وكالات إنفاذ القانون.

عادة، يتواجد موجهو UNPOL مع متدربيهم ويرافقونهم في المهام والعمليات.

أهداف UNPOL في التوجيه هي:

- تعزيز التطور المهني من خلال تطوير المهارات والكفاءات الفردية؛
- لإثارة الدافع الشخصي؛
- لتعزيز فعالية خدمة شرطة الدولة المضيفة أو غيرها من وكالات إنفاذ القانون.

المرشد في UNPOL هو عامل التغيير. يعد دور المرشد في عملية إصلاح شرطة الدولة المضيفة أمرًا بالغ الأهمية لأنه وكيل التغيير في خط المواجهة في عملية إصلاح شرطة الدولة المضيفة أو أية وكالة أخرى لإنفاذ القانون. هذا الدور ليس مجرد نقل للمهارات الفنية. على نطاق أوسع، يعد المرشد قناة معلومات أساسية وقيمة لقيادة مكون الشرطة حول التقدم المحرز في إصلاح الشرطة وتطويرها.



ميدقت: ةيسينرلا ةناسرلا الإرشاد مهلكاشمل ولد داجيلإ ىرخلأا نوناقلانا فئاكت لاكوو ةقيضملا ةلودلا ةطرش عمل معلا ةيلمع يه مهنادأ نيسحتو

على عكس الموجهين، يعمل المرشدون على مستوى إداري استراتيجي متوسط إلى أعلى ويقدمون الإرشاد لمنظمة، بدلاً من الأفراد. يعمل المرشد مع نظرائه لبناء أو تقوية المؤسسة، إما عن طريق المساعدة في حل مشكلة معينة أو رصد عملية الإصلاح بأكملها، بينما يوجه الموجه شخصاً آخر في تطوير أفكاره الخاصة والتعلم والكفاءات المهنية الشخصية.

يتطلب أي دور إرشادي، من ناحية، مستوى من الخبرة الفنية في الموضوع، ومن ناحية أخرى، المهارات الشخصية والتنظيمية الشخصية لعملية نقل المعرفة و/ أو الإقناع والتأثير على الآخرين.

الاختلافات بين موجه أو مرشد في البعثة ليست دائماً واضحة المعالم. يمكن تطبيق معظم أدوات MMA للتوجيه والإرشاد.

طاشن ؤعلمي 8.1

تغل ليلحت الولاية

موارد

- مادة ؤرببية 8.1: ولايات مهمات الأمم المتحدة في MINUSMA, UNSMIL, UNSOM

نشاط تعليمي 8.1:
تحدد ولايات MMA

تعليمات

- العمل بمجموعات صغيرة
- اقرأ ولاية المهمة المعينة وحدد الولايات المتعلقة بالشرطة التي يمكن تحقيقها من خلال MMA
- حدد المهام التي يمكن لـ IPO المشاركة فيها كمراقب أو موجه أو مرشد (بشكل مباشر أو غير مباشر)
- أعط أمثلة عن كيفية تنفيذ IPO لهذه المهام عملياً
- اعرض نتائجك في الجلسة العامة

11

مراجعة هيرولة بنصحة لدرجة الأثر القمتا 2021

تأملعت:

- يعمل المشاركون في مجموعات صغيرة. إذا كان ذلك ممكناً اخلط بين المشاركين ذوي الخبرة وعديمي الخبرة.
- اطلب من المشاركين قراءة ولاية المهمة المعينة في المادة التدريبية 8.1 (يمكن العثور على المادة التدريبية وتعليمات الميسر في ملحق هذا القسم 8.1).
- اطلب من المجموعات تحديد وتمييز الصلاحيات المتعلقة بالشرطة والتي يمكن تحقيقها من خلال MMA.
- اطلب من المجموعات تحديد المهام التي يمكن لـ IPO المشاركة فيها كمراقب أو موجه أو مرشد سواء بشكل مباشر أو غير مباشر.
- قم بتدريب المجموعات بنشاط.
- تقديم المجموعات وشرح نتائجها.

الوقت: 20 دقيقة

- عمل جماعي: 10 دقائق
- مناقشة: 10 دقائق

انظر التعليمات أعلاه. استكمل المناقشة العامة بملاحظات تعليمات الميسر في الملحق 8.1 في نهاية هذا الجزء من **الدرس**. استخدم النشاط التعليمي هذا كانتقال إلى العرض التقديمي التالي لتعليمات وإطار سياسة MMA. أكد على أنه من المهم للمشاركين أن يكونوا قادرين على الرجوع إلى تعليمات الأمم المتحدة وسياساتها وولاياتها.





الرسالة الرئيسية: إن MMA مءءوم بإطار ءوءبه وسلاسة الأمم المءءءة. من المءم أن ءكون شرءة الأمم المءءءة ءاءرة على الرجوع إلى ءءلفاء الأمم المءءءة وسلاساتها وولاءاؤها.

المراء الءالفة ءابلة للءءبفق عءء إجراء أنشءة MMA:

رصد ءوءبه وارشءء الشرءة فف عملفاء السلاء لعام 2017 (ءءبل MMA)

بءقم هذا الءءبل نصاءء عملفة لشرءة الأمم المءءءة بشأن ما بءب رصءه فف شرءة الءولة المضففة وما هف مءالاء نساء الشرءة الءف بءب أن ءولفها اءءمأمًا ءاصًا وءففة ءءول نءاء الرصد بشكل فعال إلى أنشءة برنامءفة واءءاباء وءءلاء الأمم المءءءة المسءءفة. الءءبل هو العموء الفقرف لهءه STM.

سلاسة شرءة الأمم المءءءة فف عملفاء ءفظ السلاء والبءءاء السلاسة الءاصة 2014 (سلاسة شرءة الأمم المءءءة) بوضء هذا المسءءء الوءائف الأساسية لعملفاء ءفظ السلاء الءابءة لشرءة الأمم المءءءة والمباءئ الأساسية الءف ءوءه أنشءءها. من ءلال ءءءء الوءائف الأساسية والمباءئ الأساسية، ءعمل السلاسة على ءوءبه عملفاء الءقففم والءءطفط. ءءءو السلاسة على ءائمة عامة لبناء القءراء ومهام الءءور فف الصءءءف الأءفرءف من المسءءء والءف ءءءبر مففءة عءء الءءطفط لأنشءة الءوءبه والإرشاء.

سلاسة العناء الواءة بءقوق الإنسان عءء ءعم الأمم المءءءة لقواء الأمن ءفر الءابءة للأمم المءءءة 2013 (HRDDP) بموءب HRDDP لا بءكن للءءاء الفاعلة فف الأمم المءءءة (مءل ضباء شرءة الأمم المءءءة) ءءءم الءعم لقواء الأمن ءفر الءابءة للأمم المءءءة (ءفاناء الءولة المضففة) عءءما بءكون هءاك ءءر ءءقفف من أن الكفان المءءوم ءء برءءب انءهاءاء ءسفمة لءقوق الإنسان. إذا ارءءب الكفاناء المءءومة مءل هءه الانءهاءاء ءسفمة، بءب على الءءاء الفاعلة الءابءة للأمم المءءءة الءف ءءم الءعم أن ءءوسء لإنهاء الانءهاءاء. بءم ءنائل HRDDP فف الءرس 4 من STM.

مءقوم المءمة / مءقوم الشرءة للعملفاء

بءرءم مءقوم البءءة المءءمء السلاسة للولاءة إلى اسءراءفءفة وءطء ءءلفاء لءمبب العناصر. بضمف مءقوم البءءة الوضوء والاءساق والءآزر، بما فف ءلك فف اسءءءام مواء البءءة. إنفا أءاة إءارفة للءفءاء العلفا للبءءة. بءوم مءقوم المءمة بإعلام الءءطفط "على مسءوئ المءون" - للعناصر العسءرفة والمءنفة والشرطفة.

ولاءاء البءءاء

سردلا 8: الرصد ءءءءملا مءملاً ءءطرشل ءاشرلإاو مءءوءلاو

ولاباء البءءاء وارءة فف قراراء مءلس الأمن وءءء ما فءم ءوءفه قواء الأمم المءءة والمصرء لها بانءازه. فءم ءكففها مع ءالة الصراع الءاصة وائفاففة السلام القائمة. قء ءعكس قراراء مءلس الأمن الأءرى المءعلقة بءمافة النساء والأطفال والمءنففن فف النزاعات المسلحة.

13 ءءفرشء



الرسالة الرئفسفة: فءءء موءهوء ومرشءوء شرطة الأمم المءءة إلى ءعمفم الموءوءاء الشاملة فف عملهم ومءالءءها مع نظرائهم فف ءءول المءفففة.

نظراً لأن هءه الموءوءاء ءشمل ءمفع قطاعات أنءمة العءالة والشرطة، فإن ءناولها فساعد فف ضمان اءباع نهء شامل لإصلاء الشرطة وبناء الموءساءء. كما فءعم ءناول هءه الموءوءاء الأهداف العامة لعمل الشرطة ءمءفلف والمءءاب والمساءول.

ن اوءء	ءمفمها
ناسنلا ق و قءء	ورء مصءلء "ءقوق الإنسان" سبع مرارء فف المفءاق ءأسفسف للأمم المءءة، مما فءعل ءعزفز وءمافة ءقوق الإنسان هءفاً رئفسفياً ومبءفاً إرشاءفياً للمنءمة. فف عام 1948، أءءل الإءلان العالمف لءقوق الإنسان وءقوق الإنسان فف مءال القانون ءءولف. ومنذ ءلك الءفن، ءأبء المنءمة على ءمافة ءقوق الإنسان من ءلال الصءوك القانونفة والأنءطة على أرض الواقع. ففوءء نهء الأمم المءءة فف العمل الشرءف على ءءزام الشرطة والمسؤولفن عن إنفاذ القانون باءءرام ءقوق الإنسان وءمافءها، بما فف ءلك الءق فف الءفا والءرففة والأمن الشءصف، على النحو الءف أءفء ءأكففه فف العهء ءءولف الءاص بالءقوق المءنفة والسفسافة والوءائف الأءرى ذات الصلة.

تيمها	ن اوذء
<p>في عام 2000 كان قرار مجلس الأمن 1325 هو القرار الرائد بشأن المرأة والسلام والأمن (WPS). اعتمد مجلس الأمن قرارات إضافية لتوجيه التزامات المجتمع الدولي تجاه حقوق المرأة في النزاعات. تعكس هذه القرارات التأثير غير المتناسب والفريد للنزاع المسلح على النساء والفتيات. وتشكل القرارات معاً "جدول أعمال المرأة والسلام والأمن (WPS)" لمجلس الأمن. تؤكد أجندة WPS على:</p> <ul style="list-style-type: none"> ▪ تمكين المرأة ▪ مشاركة المرأة ▪ حماية المرأة ▪ المساواة بين الجنسين 	<p>نملاو مئاسلاو ةأرملأ (SC 1325)</p>
<p>تعني المساواة بين الجنسين أن مصالح واحتياجات وألويات كل من الرجال والنساء تؤخذ في الاعتبار، مع الاعتراف بتنوع المجموعات المختلفة من الرجال والنساء.</p> <p>المساواة بين الجنسين ليست قضية تخص المرأة ولكن يجب أن يهتم وبشارك الرجال والنساء بشكل كامل. يُنظر إلى المساواة بين المرأة والرجل على أنها قضية من حقوق الإنسان وشرط مسبق ومؤشر للتطور المستدام الذي تركز على الإنسان.</p> <p>المصدر: http://repository.un.org/handle/11176/387374</p>	<p>نيسنجلأ نيبء ةواسملا</p>
<p>شدد مجلس الأمن، في سلسلة من القرارات المتعلقة بالمرأة والسلام والأمن، على أن العنف الجنسي، عند استخدامه أو التكليف به كتكتيك من أساليب الحرب أو الإرهاب أو كجزء من هجوم واسع النطاق أو منهجي ضد المدنيين، يؤدي إلى تفاقم حالات النزاع المسلح بشكل كبير ويعيق استعادة السلم والأمن الدولي.</p> <p>يشير تعريف الأمم المتحدة المتفق عليه بشأن العنف الجنسي في النزاعات إلى حوادث أو أنماط العنف الجنسي في النزاعات أو ما بعد النزاع أو المواقف الأخرى المثيرة للقلق (على سبيل المثال الصراع السياسي). يشمل العنف الجنسي في النزاعات الاغتصاب أو الاستعباد الجنسي أو الدعارة القسرية أو الحمل القسري أو التعقيم القسري أو أي شكل آخر من أشكال العنف الجنسي على نفس الدرجة من الخطورة ضد النساء أو الرجال أو الفتيات أو الفتيان. العنف الجنسي في النزاعات له علاقة مباشرة أو غير مباشرة بالنزاع أو الصراع السياسي نفسه، أية صلة زمنية وجغرافية و / أو سببية. قد يكون هذا الرابط واضحاً في ملف تعريف الجاني (غالباً ما يكون منتسباً إلى دولة أو جماعة مسلحة غير تابعة للدولة، بما في ذلك كيان أو شبكة إرهابية)، أو ملف تعريف الضحية (غالباً ما يكون عضواً فعلياً أو متصوراً في أقلية سياسية أو عرقية أو دينية مضطهدة، أو يتم استهدافه على أساس الميول الجنسية الفعلية أو المتصورة أو الهوية الجنسية)، جو يسوده الإفلات من العقاب (المرتبط عموماً بانتهاب الدولة)، العواقب العابرة للحدود (مثل النزوح أو الاتجار بالبشر) و / أو انتهاكات أحكام اتفاق وقف إطلاق النار.</p>	<p>العنف الجنسي في النزاعات (CRSV)</p>
<p>غالباً ما يُطلب من عناصر الشرطة دعم ولايات البعثات التي تتضمن أحكاماً بشأن حماية المدنيين. حماية المدنيين مهمة مسندة تتطلب عملاً متضافراً من جميع عناصر البعثة. في حين أن الحماية هي عنصر أساسي في مفهوم الشرطة الدولية، إلا أنها تتطلب في سياق البعثة أن ينسق عنصر الشرطة جهوده بشكل وثيق مع استراتيجيات البعثة الشاملة لحماية المدنيين. وهذا يشمل الدعم التشغيلي لحماية المدنيين المعرضين لتهديد وشيك بالعنف الذي تقدمه شرطة الدولة المضيفة، مثل الإرشاد بشأن التخطيط وإجراء العمليات والتحقيقات في الحوادث وتدريب شرطة الدولة المضيفة لأداء مهام الحماية والتركيز على التدابير الوقائية مثل تعزيز العلاقات بين المجتمعات وشرطة الدولة المضيفة.</p>	<p>ن بينملا تيامد</p>

ن اوزء	تيمها
لفظلا تيامد	<p>منذ عام 1999، أدت المشاركة المنهجية لمجلس الأمن التابع للأمم المتحدة إلى اعتبار وضع الأطفال المتأثرين بالنزاع المسلح قضية تؤثر على السلام والأمن. لقد أنشأ مجلس الأمن إطار عمل قوياً وزود مكتب الممثل الخاص للأمين العام المعني بالأطفال والنزاع المسلح (SRSG CAAC) بأدوات للرد على الانتهاكات المرتكبة ضد الأطفال. اتخذ مجلس الأمن قرارات تطالب الأمم المتحدة بما يلي:</p> <ul style="list-style-type: none">• جمع والتحقق من المعلومات التي توضح بالتفصيل أين وكيف يتأثر الأطفال بالنزاع المسلح، استخدام هذه المعلومات في التقرير السنوي للأمين العام عن الأطفال والنزاع المسلح المقدم إلى مجلس الأمن،• ذكر أطراف النزاع الذين يرتكبون انتهاكات تؤدي إلى الإدراج في القائمة،• الدخول في حوار مع الحكومات والجماعات المسلحة المدرجة في القائمة لوضع خطط عمل لوقف ومنع الانتهاكات ضد الأطفال.

سردلا 8: الرصد ةدحتما مهلاا ءءطرشلا ءاشرلإاو بهجوتلاو

قلمنا 8.1

8.1

مادة تدريبية نشاط تعليمي 1: MINUSMA

بعثة الأمم المتحدة المتكاملة المتعددة الأبعاد لتحقيق الاستقرار في مالي (MINUSMA)

تأملنا:

- قرىغصت اعمومجمل معلا
- اقرأ ولاية المهمة أدناه وحدد الولايات الممنوحة للشرطة والتي يمكن تحقيقها من خلال MMA
- حدد المهام التي يمكن أن يشارك فيها IPO كمراقب أو موجه أو مرشد (بشكل مباشر أو غير مباشر)
- أعط أمثلة عن كيفية قيام IPO عملياً بتنفيذ هذه المهام.
- هل هناك أية مهام مذكورة ولا تزال سارية على IPO المنتشر كـ MMA حتى لو لم يتم تضمينها في دور MMA الخاص به؟
- اعرض نتائجك في الجلسة العامة.

القرار 2100 (2013)

الذي اتخذته مجلس الأمن في جلسته 6952، المعقودة في 25 أبريل 2013

مجلس الأمن (...)

16. يقرر أن تكون ولاية MINUSMA على النحو التالي:

- (أ) تثبيت المراكز السكنية الرئيسية ودعم إعادة بسط سلطة الدولة في جميع أنحاء البلد
- i. دعماً للسلطات الانتقالية في مالي، لتحقيق الاستقرار في المراكز السكنية الرئيسية، لا سيما في شمال مالي، وفي هذا السياق لردع التهديدات واتخاذ خطوات فعالة لمنع عودة العناصر المسلحة إلى تلك المناطق؛
 - ii. دعم السلطات الانتقالية في مالي من أجل بسط وإعادة إرساء إدارة الدولة في جميع أنحاء البلد؛
 - iii. دعم الجهود الوطنية والدولية الرامية إلى إعادة بناء قطاع الأمن المالي، ولا سيما الشرطة والدرك من خلال برامج المساعدة التقنية وبناء القدرات والاشتراك في المواقع والتوجيه، فضلاً عن قطاعي سيادة القانون والعدالة، في حدود قدراتها وبالتنسيق الوثيق مع الشركاء الثنائيين الآخرين والجهات المانحة والمنظمات الدولية العاملة في هذه المجالات، بما في ذلك الاتحاد الأوروبي؛
 - iv. مساعدة السلطات الانتقالية في مالي، من خلال التدريب وأنواع الدعم الأخرى، في الإجراءات المتعلقة بالألغام وإدارة الأسلحة والذخيرة؛
 - v. مساعدة السلطات الانتقالية في مالي في وضع وتنفيذ برامج لنزع سلاح المقاتلين السابقين وتسريحهم وإعادة إدماجهم وتفكيك الميليشيات وجماعات الدفاع عن النفس، بما يتفق مع أهداف المصالحة ومع مراعاة الاحتياجات الخاصة للمقاتلين الأطفال المسرحين

- (ب) دعم تنفيذ خريطة الطريق الانتقالية، بما في ذلك الحوار السياسي الوطني والعملية الانتخابية
- i. مساعدة السلطات الانتقالية في مالي على التنفيذ السريع لخريطة الطريق الانتقالية نحو الاستعادة الكاملة للنظام الدستوري والحكم الديمقراطي والوحدة الوطنية في مالي؛
 - ii. ممارسة المساعي الحميدة وبناء الثقة والتيسير على الصعيدين الوطني والمحلي، بما في ذلك من خلال الشركاء المحليين حسب الاقتضاء، من أجل توقع النزاعات ومنعها وتخفيفها وحلها؛
 - iii. مساعدة السلطات الانتقالية في مالي والمجتمعات المحلية في شمال مالي على تيسير التقدم نحو إجراء حوار وطني شامل وعملية مصالحة ولا سيما عملية التفاوض المشار إليها في الفقرة 4 أعلاه، بما في ذلك عن طريق تعزيز القدرة على التفاوض وتعزيز مشاركة المجتمع المدني، بما في ذلك المنظمات النسائية؛

iv. دعم تنظيم وإجراء انتخابات رئاسية وتشريعية شاملة وحررة ونزيبية وشفافة، بما في ذلك من خلال توفير المساعدة اللوجستية والتقنية المناسبة والترتيبات الأمنية الفعالة؛

(ج) حماية المدنيين وموظفي الأمم المتحدة

- i. توفير الحماية دون المساس بمسؤولية السلطات الانتقالية في مالي للمدنيين المعرضين لتهديد وشيك بالعنف الجسدي في حدود قدراتها ومناطق انتشارها؛
- ii. توفير حماية خاصة للنساء والأطفال المتضررين من النزاع المسلح، بما في ذلك من خلال نشر مرشدين لحماية الطفل ومرشدين لحماية المرأة وتلبية احتياجات ضحايا العنف الجنسي والجندري في النزاعات المسلحة؛
- iii. حماية موظفي الأمم المتحدة ومنشأتها ومعداتنا وكفالة أمن وحرية تنقل موظفي الأمم المتحدة والأفراد المرتبطين بها؛

(د) تعزيز حقوق الإنسان وحمايتها

- i. رصد أي تجاوزات أو انتهاكات لحقوق الإنسان أو انتهاكات القانون الإنساني الدولي المرتكبة في جميع أنحاء مالي والمساعدة في التحقيق فيها وإبلاغ المجلس بها والمساهمة في الجهود المبذولة لمنع هذه الانتهاكات والتجاوزات؛
- ii. دعم النشر الكامل لمراقبي حقوق الإنسان التابعين لبعثة الأمم المتحدة المتكاملة المتعددة الأبعاد لتحقيق الاستقرار في مالي في جميع أنحاء البلد، على وجه الخصوص؛
- iii. الرصد والمساعدة في التحقيق وتقديم التقارير إلى المجلس على وجه التحديد بشأن الانتهاكات والاعتداءات المرتكبة ضد الأطفال وكذلك الانتهاكات المرتكبة ضد المرأة، بما في ذلك جميع أشكال العنف الجنسي في النزاعات؛
- iv. مساعدة السلطات الانتقالية في مالي في جهودها لتعزيز حقوق الإنسان وحمايتها؛

(هـ) دعم المساعدة الإنسانية

دعماً للسلطات الانتقالية في مالي للمساهمة في تهيئة بيئة آمنة لإيصال المساعدة الإنسانية بأمان بقيادة مدنية وفقاً للمبادئ الإنسانية والعودة الطوعية للمشردين داخلياً واللاجئين بالتنسيق الوثيق مع الجهات الفاعلة الإنسانية؛

(و) دعم الحفاظ على التراث الثقافي

مساعدة السلطات الانتقالية في مالي، حسب الضرورة والممكنة، في حماية المواقع الثقافية والتاريخية في مالي من الهجوم بالتعاون مع اليونسكو؛

(ز) دعم العدالة الوطنية والدولية

دعم جهود السلطات الانتقالية في مالي حيثما كان ذلك ممكناً ومناسباً دون المساس بمسؤولياتها لتقديم المسؤولين عن جرائم الحرب والجرائم ضد الإنسانية في مالي إلى العدالة مع مراعاة الإحالة من قبل السلطات الانتقالية في مالي الوضع في بلادهم منذ يناير 2012 إلى المحكمة الجنائية الدولية؛

8.1

مادة تدريبية - نشاط تعليمي 1: MINUSMA تعليمات للميسر

بعثة الأمم المتحدة المتكاملة المتعددة الأبعاد لتحقيق الاستقرار في مالي (MINUSMA)

وتوجد الإجابة الأكثر وضوحًا تحت 16.1 أ) (iii) "... خاصة الشرطة والدرك من خلال المساعدة التقنية وبناء القدرات والمشاركة في المواقع وبرامج التوجيه ...".

- لاحظ استخدام عبارات مثل "الدعم" و "المساعدة" بالاقتران مع "السلطات الانتقالية لمالي" لتذكير المشاركين بمبادئ الملكية الوطنية والحياد والنظرة الاستراتيجية نحو حل مستدام.
- لاحظ أنه بناءً على تطور عملية السلام يمكن أن يشارك IPO في معظم المهام الأخرى أيضًا في دور الرصد أو التوجيه أو الإرشاد حيث يتم تضمين قوات الأمن الوطنية (الشرطة / الدرك) وتحتاج إلى تولي المعرفة والمسؤوليات والواجبات.
- 16.1 ج) "حماية المدنيين وتحديدًا النساء والأطفال وموظفي الأمم المتحدة" و16 د) "تعزيز حقوق الإنسان وحمايتها من خلال الرصد والمساعدة في التحقيق والإبلاغ" هي مسؤوليات عامة تنطبق على جميع موظفي الأمم المتحدة وبالتالي ليس فقط IPO كـ MMA.
- 16.1 ج) (ii) "نشر مرشدي حماية الطفل ومرشدي حماية المرأة": فكر في مجالات الخبرة مثل العنف المنزلي وإساءة معاملة الأطفال والاتجار بالبشر ومخيمات اللاجئين أو النازحين داخليًا حيث يمكن مشاركة IPO بصفتهم MMA.

الولاية في هذا التمرين هي من النشر الأولي لـ MINUSMA. شجع المشاركين على النظر في القرارات اللاحقة للمقارنة ورؤية تطور المهمة والإنجازات من الميدان. استشر موقع MINUSMA لمزيد من المعلومات والأمثلة:



<https://minusma.unmissions.org/en/police>

8.1

مادة تدريبية - 2 ميلعت طاشند : UNSMIL

بعثة الأمم المتحدة المتكاملة المتعددة الأبعاد لتحقيق الاستقرار في ليبيا (UNSMIL)

تاملعت:

- ترغصت اوعومجمل معلما
- اقرأ ولاية المهمة أدناه وحدد الولايات المتعلقة بالشرطة التي يمكن تحقيقها من خلال MMA.
- قم بتمييز اللغة المحددة ذات الصلة بتطبيق MMA.
- ما هي الطريقة (الرصد والتوجيه و / أو الإرشاد) التي تناسب تنفيذ الولاية؟
- في أي مستوى سيتم تطبيق MMA (المستوى الاستراتيجي / المستوى الفني) ولماذا؟
- اعرض نتائجك في الجلسة العامة.

2040 (2012) رارقنا

الذي اتخذه مجلس الأمن في جلسته 6733 المعقودة في 12 مارس 2012

مجلس الأمن (...)

6 - يقرر تمديد ولاية بعثة الأمم المتحدة للدعم في ليبيا لفترة أخرى مدتها 12 شهرا على أن تخضع للمراجعة في غضون 6 أشهر، بقيادة الممثل الخاص للأمين العام ويقرر كذلك ما يلي: يجب أن تكون الولاية المعدلة لبعثة الأمم المتحدة للدعم في ليبيا بما يتوافق تمامًا مع مبادئ الملكية الوطنية هي مساعدة السلطات الليبية على تحديد الاحتياجات والأولويات الوطنية في جميع أنحاء ليبيا وموائمتها مع عروض الإرشاد الاستراتيجي والفني عند الاقتضاء ودعم الجهود الليبية إلى:

(أ) إدارة عملية التحول الديمقراطي، بما في ذلك من خلال الإرشاد الفني والمساعدة للعملية الانتخابية الليبية وعملية إعداد وإنشاء دستور ليبي جديد على النحو المنصوص عليه في خارطة الطريق الدستورية للمجلس الوطني الانتقالي والمساعدة التي تعمل على تحسين القدرة المؤسسية والشفافية والمساءلة وتعزيز التمكين والمشاركة السياسية للمرأة والأقليات وتدعم مواصلة تطوير المجتمع المدني الليبي؛

(ب) تعزيز سيادة القانون ورصد حقوق الإنسان وحمايتها وفقاً للالتزامات الليبية القانونية الدولية ولا سيما التزامات النساء والأشخاص المنتمين إلى الفئات الضعيفة، مثل الأطفال والأقليات والمهاجرين، بما في ذلك من خلال مساعدة السلطات الليبية على الإصلاح. وبناء أنظمة عدالة وإصلاحية شفافة وخاضعة للمساءلة ودعم تطوير وتنفيذ استراتيجية شاملة للعدالة الانتقالية وتقديم المساعدة لتحقيق المصالحة الوطنية والدعم لضمان المعاملة المناسبة للمحتجزين وتسريح أي أطفال لا يزالون مرتبطين بالكتائب الثورية؛

(ج) استعادة الأمن العام، بما في ذلك من خلال تقديم الإرشاد الاستراتيجي والتقني المناسب والمساعدة للحكومة الليبية لتطوير مؤسسات قادرة وتنفيذ نهج وطني متماسك لإدماج المقاتلين السابقين في قوات الأمن الوطنية الليبية أو تسريحهم وإعادة إدماجهم في الحياة المدنية بما في ذلك التعليم وفرص العمل وتطوير مؤسسات الشرطة والأمن القادرة والمساءلة واحترام حقوق الإنسان والوصول إليها والاستجابة للمرأة والفئات الضعيفة؛

(د) مكافحة الانتشار غير المشروع لجميع الأسلحة والمواد ذات الصلة من جميع الأنواع ولا سيما صواريخ أرض جو المحمولة على الكتف وإزالة المتفجرات من مخلفات الحرب وتنفيذ برامج إزالة الألغام وتأمين وإدارة حدود ليبيا وتنفيذ الاتفاقيات الدولية بشأن المواد الكيميائية والأسلحة والمواد البيولوجية والنووية بالتنسيق مع وكالات الأمم المتحدة ذات الصلة ومنظمة حظر الأسلحة الكيميائية والمنظمات الدولية وشركاء إقليميين؛

(هـ) تنسيق المساعدة الدولية وبناء القدرات الحكومية عبر جميع القطاعات ذات الصلة المحددة فيما يتعلق بالفقرات 6 (أ) إلى (د)، بما في ذلك من خلال دعم آلية التنسيق داخل الحكومة الليبية المعلنة في 31 يناير 2012 وتقديم الإرشاد للحكومة الليبية للمساعدة في تحديد الاحتياجات ذات الأولوية للدعم الدولي وإشراك الشركاء الدوليين في العملية حيثما كان ذلك مناسباً وتسهيل المساعدة الدولية للحكومة الليبية وإنشاء تقسيم واضح للعمل والتواصل المنتظم والمتكرر بين جميع أولئك الذين يقدمون المساعدة إلى ليبيا؛

7 - تشجع UNSMIL على مواصلة دعم الجهود الرامية إلى تعزيز المصالحة الوطنية والحوار السياسي الشامل والعمليات السياسية التي تهدف إلى تعزيز انتخابات حرة ونزيهة وذات مصداقية والعدالة الانتقالية واحترام حقوق الإنسان في جميع أنحاء ليبيا.

8.1

مادة تدريبية - 2 ميلعت طاشند : UNSMIL تعليمات للميسر بعثة الأمم المتحدة المتكاملة المتعددة الأبعاد لتحقيق الاستقرار في ليبيا (UNSMIL)

يجب على الميسر بناءً على نتائج مجموعات العمل المختلفة إبراز الدعم المحتمل من خلال MMA الذي تسلط الضوء عليه الفقرات التالية:

(أ) "إدارة عملية التحول الديمقراطي بما في ذلك من خلال الإرشاد الفني والمساعدة للعملية الانتخابية الليبية وعملية إعداد وإنشاء دستور ليبي جديد..."

تُظهر هذه اللغة بوضوح الحاجة إلى تقديم الإرشاد الفني للنظرء الوطنيين على المستوى الاستراتيجي والتشغيلي المتعلق بأمن الانتخابات الذي يقع تحت المسؤولية الكاملة لوزارة الداخلية الليبية (MOI) بدعم من أصحاب المصلحة الوطنيين والدوليين الآخرين. يمكن تقديم هذا الإرشاد الفني للنظرء الوطنيين من وزارة الداخلية أو من المفوضية العليا للانتخابات. علاوة على ذلك، فيما يتعلق بوضع الدستور الليبي الجديد، قد تكون هناك حاجة إلى مشورة فنية فيما يتعلق بالمواد المتعلقة بالشرطة. يمكن تقديم هذا الإرشاد الفني إما للنظرء الوطنيين داخل وزارة الداخلية الليبية أو المفوضية العليا المسؤولة عن صياغة الدستور الوطني من خلال قيادة وزارة الداخلية الليبية.

(ب) تعزيز سيادة القانون ورصد حقوق الإنسان وحمايتها وفقاً للالتزامات ليبيا القانونية الدولية ولا سيما التزامات النساء والأشخاص المنتمين إلى الفئات الضعيفة، مثل الأطفال والأقليات والمهاجرين، بما في ذلك من خلال مساعدة السلطات الليبية على الإصلاح. وبناء أنظمة عدالة وإصلاحية شفافة وخاضعة للمساءلة ودعم تطوير وتنفيذ استراتيجية شاملة للعدالة الانتقالية وتقديم المساعدة لتحقيق المصالحة الوطنية والدعم لضمان المعاملة المناسبة للمحتجزين وتسريح أي أطفال لا يزالون مرتبطين بالكثائب الثورية؛

تُظهر هذه اللغة إمكانية الدعم في شكل تقديم الإرشاد الاستراتيجي والفني لوزارة الداخلية الليبية حول كيفية تعزيز دور الشرطة كجزء من سلسلة العدالة الليبية وكذلك تعزيز مبادئ حقوق الإنسان داخل وزارة الداخلية. بالإضافة إلى ذلك قد يساعد مرشد UNPOL في لعب دور تنسيقي بين جميع مؤسسات ROL الليبية لضمان المعاملة المناسبة للمحتجزين.

(ج) "استعادة الأمن العام، بما في ذلك من خلال تقديم الإرشاد الاستراتيجي والتقني المناسب والمساعدة للحكومة الليبية لتطوير مؤسسات قادرة وتنفيذ نهج وطني متماسك لإدماج المقاتلين السابقين في قوات الأمن الوطنية الليبية..."

توضح هذه اللغة إمكانية الدعم في شكل تقديم الإرشاد الاستراتيجي والفني لوزارة الداخلية الليبية حول كيفية دمج المقاتلين السابقين داخل وزارة الداخلية فيما يتعلق بـ HRDDP. قد يشمل هذا النوع من تقديم الإرشاد الفني كيفية تطوير عملية التكامل بما في ذلك عملية التدقيق المطلوبة وبرامج التدريب وعملية إدارة الأداء وخطط النشر والتشغيل ذات الصلة.

8.1

المادة التدريبية 3 يميلتلا طاشنا : UNSOM

بعثة الأمم المتحدة المتكاملة المتعددة الأبعاد لتحقيق الاستقرار في الصومال (UNSOM)

تاملتلا:

- العمل في مجموعات صغيرة.
- اقرأ ولاية المهمة أدناه وحدد الولايات المتعلقة بالشرطة التي يمكن تحقيقها من خلال MMA.
- حدد المهام التي يمكن أن يشارك فيها IPO كمراقب أو موجه أو مرشد (بشكل مباشر أو غير مباشر).
- أعط أمثلة عن كيفية قيام IPO عملياً بتنفيذ هذه المهام.
- اعرض نتائجك على الجلسة العامة.

2102 (2013) رارقلا

2013 ويام 2 ي فة دو قعلما 6959 هتسلج ي ف ن ملأا س لجم هذختا ي ذلأ

مجلس الأمن (...)

2 - يقرر أن تكون ولاية UNSOM على النحو التالي:

أ) القيام بوظائف "المساعي الحميدة" التي تقوم بها الأمم المتحدة ودعم عملية السلام والمصالحة التي تقوم بها الحكومة الاتحادية للصومال؛

ب) دعم الحكومة الاتحادية للصومال و AMISOM حسب الاقتضاء من خلال تقديم الإرشاد الاستراتيجي في مجال السياسات بشأن بناء السلام وبناء الدولة بما في ذلك ما يلي:

i. الحكم؛

ii. إصلاح قطاع الأمن وسيادة القانون (بما في ذلك الشرطة والعدالة والإصلاحات في إطار مركز التنسيق العالمي للأمم المتحدة) وفض الاشتباك بين المقاتلين ونزع السلاح والتسريح وإعادة الإدماج والأمن البحري والإجراءات المتعلقة بالألغام؛

iii. تطوير نظام اتحادي؛ عملية مراجعة الدستور والاستفتاء اللاحق على الدستور؛ والاستعدادات للانتخابات في عام 2016؛

ج) مساعدة حكومة الصومال الاتحادية في تنسيق الدعم المقدم من المانحين الدوليين ولا سيما فيما يتعلق بمساعدة قطاع الأمن والأمن البحري والعمل مع شركاء ثنائيين ومتعددي الأطراف مع الاحترام الكامل لسيادة الصومال؛

د) المساعدة في بناء قدرة حكومة الصومال الاتحادية على:

i. تعزيز احترام حقوق الإنسان وتمكين المرأة، بما في ذلك من خلال توفير مرشدين في الشؤون الجندرية ومرشدي حقوق الإنسان؛

ii. تعزيز حماية الطفل وتنفيذ خطط عمل الحكومة الصومالية ذات الصلة بشأن الأطفال والنزاع المسلح، بما في ذلك من خلال توفير مرشدين لحماية الطفل؛

iii. منع العنف الجنسي والجنس في النزاعات، بما في ذلك من خلال توفير مرشدين لحماية المرأة؛

iv. تعزيز مؤسسات العدالة في الصومال والمساعدة على ضمان المساءلة ولا سيما فيما يتعلق بالجرائم المرتكبة ضد النساء والأطفال؛

هـ) الرصد والمساعدة في التحقيق وتقديم تقرير إلى المجلس بشأن ما يلي:

- i. أي تجاوزات أو انتهاكات لحقوق الإنسان أو انتهاكات القانون الإنساني الدولي المرتكبة في الصومال، بما في ذلك من خلال نشر مراقبين لحقوق الإنسان؛
- ii. أي انتهاكات أو تجاوزات تُرتكب ضد الأطفال في الصومال؛
- iii. أي انتهاكات أو تجاوزات تُرتكب ضد المرأة، بما في ذلك جميع أشكال العنف الجنسي والجندي في النزاعات المسلحة؛

8.1

مادة تدريبية - 3 ميلعت طاشد : UNSOM تعليمات للميسر

بعثة الأمم المتحدة المتكاملة المتعددة الأبعاد لتحقيق الاستقرار في الصومال (UNSOM)

- الإجابة الأكثر وضوحًا موجودة في ب (ii) " (...) تقديم مشورة سياسية استراتيجية بشأن بناء السلام وبناء الدولة، بما في ذلك (...) إصلاح قطاع الأمن وسيادة القانون (بما في ذلك الشرطة والعدالة والإصلاحات) " و ب (iii) "تطوير نظام فيدرالي؛ عملية مراجعة الدستور والاستفتاء اللاحق على الدستور؛ والتحضير لانتخابات 2016 " والتي تشمل تطوير نظام الشرطة الاتحادية.
- لاحظ استخدام عبارات مثل "مساعدة" بالاشتراك مع "الحكومة الفيدرالية للصومال"، لتذكير المشاركين بمبادئ الملكية الوطنية والحياد والنظرة الاستراتيجية نحو حل مستدام.
- لاحظ أنه بناءً على تطور عملية السلام يمكن أن يشارك IPO في معظم المهام الأخرى أيضًا في دور الرصد أو التوجيه أو تقديم الإرشاد حيث يتم تضمين قوات الأمن الوطنية وتحتاج إلى تولي المعرفة والمسؤوليات والواجبات.
- (د i) "تعزيز احترام حقوق الإنسان وتمكين المرأة"، (د ii) "تعزيز حماية الطفل"، (د iii) "منع العنف الجنسي والجنس في النزاعات" و (د iv) "تعزيز الصومال" مؤسسات العدالة والمساعدة في ضمان المساءلة على وجه الخصوص فيما يتعلق بالجرائم ضد النساء والأطفال "هي مسؤوليات عامة تنطبق على جميع موظفي الأمم المتحدة وبالتالي ليس حصريًا على IPO في منصب MMA.

الولاية في هذا التمرين هي الانتشار الأولي لـ UNSOM. شجع المشاركين على النظر في القرارات اللاحقة للمقارنة ورؤية تطور المهمة والإنجازات من الميدان. راجع موقع UNSOM لمزيد من المعلومات والأمثلة:

<https://unsom.unmissions.org>



MMA ةدحتما مملأ ةتعباتلا ملاسلا تايلمع يف

شريحة 15 و 16



يبحث هذا الجزء في MMA في الممارسة العملية والبيئة المحددة لعملية الأمم المتحدة للسلام والمبادئ الأساسية وعوامل نجاح MMA. بعد الانتهاء من هذا الدرس سيتمكن المشاركون من شرح الاختلافات بين كونهم موجهًا أو مرشدًا في سياقهم المحلي وفي سياق ما بعد الصراع. علاوة على ذلك، سيتمكن المشاركون من سرد المبادئ الأساسية لـ MMA ومراحل عملية MMA.

ابدأ هذا الجزء بالتذكير بالنشاط التعليمي من الدرس الأول من STM والاختلافات بين العمل الشرطي المحلي والعمل الشرطي الدولي في سياق ما بعد الصراع. ماذا تعني هذه الاختلافات لكونك موجهًا أو مرشدًا؟ قم بتقديم الشريحة 17.



17 تحيرش

من "انتقال"	إلى "الموجه / المرشد"
سلطة صنع القرار	لا توجد سلطة رسمية
سعة راحة	السعة السلبية الموروثة
تم اختياره كموجه / مرشد بناء على الخبرة أو العلاقة الموثوقة	تم تعيينه كمترقب / مرشد بدون علاقة سابقة
الإلزام بالسياق المهني والإمام بالبيئة	لا توجد بوضلة ثقافية أو القبل منها
المسؤولية والمسائلة عن الأداء	لا توجد مسؤولية رسمية أو محسوبة عن التأثير
"الفاعل"	مساعد، داع، شريك، نظير، مورد
التحدث / المتصل بالرسائل / النتائج	المتنوع، معزف النصايا المتطلع على الحلول المحتملة

مرآة التغيير: منظمة الشرطة الأمم المتحدة 2021

المصدر: معهد الولايات المتحدة للسلام (USIP)

استخدم هذا المخطط لتحديد بعض المشكلات التي يواجهها الموجهون والمرشدون في المهمة أثناء انتقالهم من "الفاعلين" في بلدانهم الأصلية إلى الموجهين والمرشدين في الدولة المضيفة. ستتم مناقشة التحديات بمزيد من التفصيل لاحقًا في الدرس.



من المحتمل أن يذكر المشاركون "المشاركة في الموقع" على أنها اختلاف كبير بين عمل الشرطة في البلدان الأصلية والشرطة في الدولة المضيفة. موقع مشترك من حيث شرطة الأمم المتحدة "تعمل معا من نفس الموقع". هذا يختلف عن "مشتركة أو مجتمعة" بمعنى أن الموقع المشترك يتطلب نقل المعرفة لأنشطة طويلة الأجل / إستراتيجية بينما تعني عبارة "مشتركة أو مجتمعة" استخدام مزاياها النسبية للاضطلاع بمهمة / هدف تشغيلي أو تكتيكي معًا لفترة قصيرة من الوقت. تماشيا مع سياسة إدارة عمليات حفظ السلام / إدارة الدعم الميداني بشأن شرطة الأمم المتحدة في عمليات حفظ السلام والبعثات السياسية الخاصة (2014) "يعزز الموقع المشترك قدرة ضباط شرطة الأمم المتحدة على تقديم التدريب والتوجيه وتقديم الإرشاد ونقل المعرفة. كما يجب أن يساعد موقع العمل الجماعي شرطة الأمم المتحدة في بناء علاقة ثقة مع نظرائهم في الدولة المضيفة وتسهيل الاتصال. يجب اتخاذ أي قرار بشأن الاستضافة على أساس دراسة إمكانية التحقيق وتقييم قدرة مؤسسات الدولة المضيفة والوضع الأمني والمخاطر المذكورة في سياسة العناية الواجبة بحقوق الإنسان التي وضعها الأمين العام".





الرسالة الرئيسية: يجب دائماً تنفيذ أنشطة MMA مع احترام القيم الأساسية للأمم المتحدة والكفاءات الأساسية للأمم المتحدة ومع احترام الملكية الكاملة لسلطات الدولة المضيفة.

يجب إجراء MMA دون المساس بالقيم الأساسية للأمم المتحدة. القيم الأساسية للأمم المتحدة هي مبادئ ومعتقدات مشتركة تدعم عمل المنظمة. إنها توجه أعمال وسلوكيات موظفي الأمم المتحدة. القيم الأساسية الثلاث للأمم المتحدة هي النزاهة والمهنية واحترام التنوع وتوجيه جميع أنشطة MMA.

الكفاءات الأساسية للأمم المتحدة هي مهارات وسمات وسلوكيات مهمة لجميع الموظفين وترتبط مباشرة بالأداء الناجح في الوظيفة. الكفاءات الأساسية الثمانية للأمم المتحدة هي: الاتصال والعمل الجماعي والتخطيط والتنظيم والمساءلة وتوجيه العملاء والإبداع والالتزام بالتعلم المستمر والوعي التكنولوجي.

الهدف النهائي لـ MMA هو ضمان انتقال المعرفة والمهارات والقدرات فيما يتعلق بالملكية الكاملة لسلطات الدولة المضيفة. ترتبط الملكية المحلية ارتباطاً وثيقاً ببناء القدرات والاستدامة. الإصلاح المفروض على بلد من الخارج - حتى بالاتفاق - محكوم عليه بالفشل على المدى الطويل.



الرسالة الرئيسية: يعتمد نجاح MMA على الوعي ببيئة المهمة وبناء الثقة بين الموجه / المرشد ونظيره (نظرائه) وامتلاك مهارات MMA المناسبة مثل مهارات الاتصال ومهارات التخطيط.

العوامل التالية حاسمة لنجاح أنشطة MMA:

يعد فهم بيئة البعثة أمرًا مهمًا لأن التوجيه والإرشاد في بيئة حفظ السلام بطرحان العديد من التحديات كما تمت مناقشته سابقًا. من الأهمية بمكان فهم البيئة السياسية التي يعمل فيها موجهو ومرشدو شرطة الأمم المتحدة، بما في ذلك تطور المصالح السياسية والصراعات على السلطة داخل الهياكل السياسية الرسمية وغير الرسمية على جميع المستويات داخل الدولة المضيفة.

وبالمثل، فإن قدرة البعثة على التكيف مع الثقافة والبيئة المحلية هي عامل رئيسي لنجاح أنشطة MMA. يشمل الوعي الثقافي معرفة الثقافة المضيفة والحساسية تجاه الاختلافات الثقافية. يتطلب فهم الثقافة أيضًا فهم النوع الاجتماعي والأعراف الاجتماعية الأخرى بما في ذلك أهمية العرق والدين.

يجب أن يكون الموجهون والمرشدون على دراية بالقوانين واللوائح والإجراءات الإدارية المحلية المعمول بها ويجب أن يستند إرشادهم عليها. علاوة على ذلك فهم بحاجة إلى معرفة الهياكل التنظيمية للسلطات التي يعملون معها.

يجب إجراء MMA مع احترام ثقافة الدولة المضيفة ولكن دون المساس بقيم الأمم المتحدة. يمكن أن تكون إحدى أصعب المهام الموزنة بين احترام الدولة المضيفة واحترام القيم مثل المساواة بين الجنسين أو حقوق الإنسان.

MMA يدور حول التأثير على التغيير وإدارته. يمكن أن يكون التغيير صعبًا ويمكن أن يسبب المقاومة. يتطلب MMA الصبر في فهم كيف ولماذا تسود ممارسات معينة ومناقشة الحلول ذات الصلة محليًا والسماح باستيعاب الرسائل من خلال التكرار بوتيرة تتناسب النظير.

يجب أن تكون العلاقة بين الموجه / المرشد ونظيره المحلي علاقة ثقة. يجب تخصيص الوقت لبناء العلاقة؛ يجب تطبيق الصبر والمرونة والوعي الثقافي في هذا الجهد. يجب أن تنمو الثقة إلى الحد الذي يستطيع فيه كلا الجانبين معالجة ليس فقط التحديات الصغيرة ولكن أيضًا المجالات الحرجة.

لا يمكن تحقيق الاستدامة إلا من خلال نهج مرن. والهدف ليس فرض نظام على الدولة المضيفة ولكن إعطاء الدولة المضيفة الأدوات اللازمة لتطوير نظام يعمل من أجلها. قد لا يصلح المفهوم المناسب لدولة مضيفة مع الدول الأخرى.

يتطلب أي دور إرشادي أو توجيهي من ناحية، مستوى من الخبرة الفنية في الموضوع ومن ناحية أخرى المهارات الشخصية والتنظيمية لعملية نقل المعرفة و / أو إقناع الآخرين والتأثير عليهم.



الرسالة الرئيسية: يمكن تقسيم عملية MMA إلى أربعة مراحل متتالية: 1) تحديد الاحتياجات، 2) الاتفاق على الأهداف، 3) خطة العمل والتنفيذ و4) التقييم والتعديل.

يُفترض أن يكون هذا جزءاً من دورة تدريبية

المرحلة الأولى: تحديد الاحتياجات

مرتكز على:

- مناقشة مع النظير الوطني وأصحاب المصلحة الآخرين
- المعلومات والتحليل (على سبيل المثال، SWOT)
- ملاحظة شخصية

تحديد الاحتياجات



21

مركز التدريب المتخصصة لشرطة الأمم المتحدة 2021

تتمثل المرحلة الأولى من عملية MMA في تحديد احتياجات الطرف المقابل والتي تتم بالتعاون مع النظير وعلى أساس:

- أي ملاحظات تسليم تلقاها موجه / مرشد شرطة الأمم المتحدة من سلفه. إن إصدار مذكرة التسليم شرط إلزامي لإنهاء الخدمة في عمليات الأمم المتحدة لحفظ السلام.
- تحديد نقاط الضعف التنظيمية (يمكن تضمينها في مذكرة التسليم، أو خطة التطور الوطني للشرطة، أو تقارير التقدم).
- الملاحظة الشخصية والمحادثات مع النظير.
- تحليل البيئة مع النظير لتحديد نقاط القوة / الضعف والفرص / التهديدات (تحليل SWOT).
- مراجعة تقييمات الأداء السابقة إن وجدت.

هناك عدة طرق يمكن أن تستخدمها UNPOL لتحديد احتياجات الطرف المقابل. المناقشة مع الممثلين الفرديين / التنظيميين هو أحد الخيارات. تذكر من مبادئ تعلم البالغين أن البالغين يتعلمون بشكل أفضل عندما يشاركون في تشخيص وتخطيط وتنفيذ وتقييم التعلم الخاص بهم.

قد لا تكون جميع الخيارات متاحة للموجه / المرشد (مثل ملاحظات التسليم أو تقييمات الأداء السابقة) ولكن ينبغي النظر في جميع مصادر المعلومات المتاحة.

المرحلة الثانية: الاتفاق على الأهداف



2

الاتفاق على الأهداف

مركز على:

- الاحتياجات المحددة
- الملكية الوطنية
- أهداف SMART

S محدد
M قابل للقياس
A قابل للتحقيق
R واقعي / ذات صلة
T محدد زمنيًا

مادة تدريبية بمناسبة الشرطة الأمم المتحدة 2021

22

تشمل المرحلة 2 من عملية MMA الاتفاق على أهداف عملية MMA. تحت كل موضوع تم تحديده على أنه حاجة، يقوم الموجه المرشد في شرطة الأمم المتحدة والنظير المحلي بتطوير وإدراج أهداف SMART الرئيسية التي يجب على الموجه / المرشد والنظير تحقيقها معًا.

أهداف SMART هي أهداف: محددة، قابلة للقياس، قابلة للتحقيق، واقعية ومحددة زمنيًا.



مذهل معاً نطخذ ذيفنتو اهديدحت مدي نلا فادهلأا قيقحتل لمع نطخذ ءاشنل يه تيلاتنا تلحرملا

يجب أن تتضمن خطة العمل ما يلي:

- الأهداف الواجب تحقيقها
- أنشطة لمواجهتها
- مؤشرات الأداء (كيف ستعرف أنك ناجح؟)
- الآثار المترتبة على الميزانية (إن وجدت)
- الموارد (الموظفون، المعدات، الوقت، إلخ).

مرة أخرى، يجب احترام مبدأ الملكية الوطنية ويقود الطرف المقابل عملية التصميم بشكل مثالي. يجب أن يكون الموجه / المرشد في شرطة الأمم المتحدة جزءاً من العملية ولكن ليس الحل. لقد أظهر النهج عالي التنظيم في هذه المرحلة، أي الخطط المعقدة والمقاييس الدقيقة والميزانيات التفصيلية، أنه نادراً ما ينجح في بيئات ما بعد الصراع. يجب أن تكون الخطة مفهومة ومملوكة لنظير (نظراء) الدولة المضيفة. ومن المهم التأكد من أن الخطة تتماشى مع الأهداف العامة لإصلاح الشرطة وتطويرها التي يمكن وضعها في خطة تطوير الشرطة المتفق عليها بين حكومة الدولة المضيفة والبعثة.

يجب أن يبقى الموجه / المرشد في متناول اليد للمساعدة في تنفيذ خطة العمل واستكشاف المشكلات وحلها عند ظهورها. علاوة على ذلك، يجب على الموجه / المرشد في شرطة الأمم المتحدة الامتناع عن عرض قيادة أو تنسيق تنفيذ الخطة. يجب على الموجهين / المرشدين التابعين لشرطة الأمم المتحدة التأكيد على وجودهم للمساعدة في التغلب على أي عقبات قد يواجهها نظرائهم أثناء تنفيذ الخطة.

يمكن أن يشكل تنفيذ خطة العمل العديد من التحديات للموجه / للمرشد مثل الافتقار إلى الدافع والمقاومة من قبل النظير والاختلافات الثقافية وتحديات التواصل. سيتم النظر إليها بمزيد من التفصيل في الجزء 8.3 من الدرس.

وينبغي توجيه انتباه المنسق التوجيهي والإرشاد وكذلك نائب رئيس عنصر الشرطة لبناء القدرات والتنمية إلى الصعوبات التي تعترض تنفيذ خطة العمل.

**المرحلة 4:
التقييم والتعديل**



4 التقييم والتعديل

- رصد منظم للتقدم
- مراقبة وتوثيق الحوادث والمواقف ذات الصلة
- ردود الفعل على أساس الملاحظات



مركز التدريب المتكاملة لشرطة الأمم المتحدة 2021 24

المرحلة 4 من عملية MMA هي التقييم والتعديل. يجب رصد خطط الإرشاد والتوجيه وتقييمها وتعديلها باستمرار حسب الضرورة.

يجب على كل من الموجه / المرشد والنظير تسجيل ملاحظاتهم ومشاركة ملاحظاتهم على فترات منتظمة.

لاختتام الدرس والتأكيد على عوامل نجاح MMA، قم بتسهيل لعب الأدوار القصيرة التالية الذي يهدف إلى تحديد الكفاءات التي يحتاجها الموجه / المرشد خلال جميع المراحل الأربعة لعملية MMA.



نشاط تعليمي: راودلاً بعد

لعب الأدوار لتحديد الكفاءات التي يحتاجها الموجه / المرشد

تأملات

الغرض من لعب الأدوار القصيرة هو تحديد الكفاءات التي يحتاجها الموجه / المرشد (وليس لممارستها). يجب أن يتم لعب الأدوار مرتين بخيارين مختلفين. في كلتي المراتين يجب أن يتولى الميسر دور المتدرب / النظير بينما يتولى متعلمان مختلفان دور الموجه / المرشد. يجب تشغيل كل خيار مرة واحدة لمدة 2-3 دقائق. بعد الجولتين يجب على الميسر استخلاص المعلومات مع المجموعة بأكملها ويطلب منهم تحديد الكفاءات التي يحتاجها الموجه / المرشد.

الموجه / المرشد: هذا هو أول اجتماع لك مع المتدرب أو النظير في مكتبه في كارانا. قم بتقديم نفسك وشرح دور شرطة الأمم المتحدة وولايتها

المتدرب/ النظير: أنت المتدرب أو النظير في كارانا. هذا هو أول اجتماع لك مع مرشدك ولست متأكدًا مما تتوقعه. لقد أحببت حقًا آخر مرشد.

- الخيار 1: يسعدك الحصول على موجه / مرشد جديد ولديك فضول لمعرفة المزيد عنه. أنت ودود وتطرح أسئلة حول دور الموجه / المرشد والأمم المتحدة. أنت منفتح على التطور المهني والشخصي.
- الخيار 2: لست سعيدًا على الإطلاق. لقد أحببت آخر مرشد لك ولست منفتحًا على التغيير. أنت متردد وتبدي مقاومة للمناقشة.

تأملات مختصرة

يجب على المشاركين الذين لاحظوا جولتي لعب الأدوار تسمية الكفاءات التي يحتاجها الموجه / المرشد. يجب على الميسر أن يضيف إلى المناقشة من الجدول أدناه إذا لزم الأمر

المواقف	المهارات	المعرفة
ينواعت	لإعطاء امتدلاً	تكونسلاً دعاوقلاً
مزتم	تواصل	CONOPS
قناو	تأقلاعل ربوطت	تيفاقنلا تاداعلاو دعاوقلاً
يفطاعت	تأظحلاملا يفلت / عاطعاً	معايير "لا تؤذي"
جضان	تدايق	يناسنلاً نملأاً
جنفتم	تربوية (تندريس)	تمهملاً / تيلاولا قايسد
رشيتسم	تاكيشلا	تمهملاً ذيفنتت تمخذ
روبصد	نيمجرتملاً عمل معلماً	
يناجيا		تاداشر! MMA
ينقابتسا	شامل:	ينوناقلوا يفخيراتلاو يناسيسلاً قايسلاً
سكاء	• عارصلاً تميساسد	ينرادلاو
نرم	• روظنملاً قاعارم ميمعت الجندي	ناملأاً دعاوق
مزتم	• تأمل	SOP
يناذلا ينعولاً	• نملأوا تميتاذلاً تميعارلاً	
قوثوم بك		

الوقت: 10 دقائق

ملخص الرسائل الرئيسية



تستند مبادئ MMA إلى القيم الأساسية للأمم المتحدة والكفاءات الأساسية للأمم المتحدة والملكية المحلية.

يعتمد نجاح MMA على: الحذر من بيئة البيعة وبناء الثقة وامتلاك مهارات MMA المناسبة.

تتكون MMA من أربع مراحل: تحديد الاحتياجات والاتفاق على الأهداف وخطوة العمل والتنفيذ والتقييم والتعديل.

مراجعة كورسبة بلخسبة شرطة الأمم المتحدة 2021

لخص أو اطلب من المشاركين تلخيص هذا الجزء من الدرس



ةيسيرلا لئاسرلا صخلم

- يجب دائماً تنفيذ أنشطة MMA مع احترام القيم الأساسية للأمم المتحدة والكفاءات الأساسية للأمم المتحدة ومع احترام الملكية الكاملة لسلطات الدولة المضيفة.
- يعتمد نجاح MMA على الوعي ببيئة المهمة وبناء الثقة بين الموجه / المرشد ونظيره (نظرائه) وامتلاك مهارات MMA المناسبة مثل مهارات التواصل ومهارات التخطيط.
- لدى MMA أربعة مراحل: تحديد الاحتياجات والاتفاق على الأهداف وخطوة العمل والتنفيذ والتقييم والتعديل.



يقدم هذا الجزء من الدرس التحديات الرئيسية في MMA وطرق التغلب على هذه التحديات. خلال الدورة التدريبية الخاصة بالوظيفة حول MMA لـ IPO الذين سيتم تعيينهم كموجهين أو مرشدين، ستكون هناك مناقشة متعمقة لهذه الموضوعات أكثر مما يمكن القيام به في جلسة مدتها 45 دقيقة.

إصلاح الشرطة هو موضوع حساس للغاية في السياسة الداخلية. في الأساس، يتحدث المرء عن تغيير الديناميكيات وإعادة توزيع السلطة في بيئة أجنبية. لذلك، يطرح MMA في سياق عمليات السلام التابعة للأمم المتحدة عددًا من التحديات للموجه / المرشد.



قم بتقديم أهداف التعلم من هذا الدرس إلى المشاركين: بعد الانتهاء من هذا الدرس، سيتمكن المشاركون من تحديد التحديات التي سيواجهها الموجهون / المرشدون أثناء عملية MMA وسيتمكن المشاركون من توضيح الأساليب للتعامل بفعالية مع هذه التحديات. سيتم تسهيل هذه الجلسة كنشاط تعليمي مدته 45 دقيقة.

8.2

نشاط تعليمي: تحديات وحلول MMA دراسة حالة ومناقشة: تحديات وحلول MMA

موارد

- دراسة حالة (الملحق 8.2)
- بطاقات الاعتدال والأقلام
- لوحات ودبابيس



تأملات:

- قم بتقديم وشرح النشاط التعليمي للمشاركين.
- الهدف هو تحديد مجموعات التحديات العامة بناءً على الأمثلة الواردة في السيناريو وليس تحديد الأمثلة المحددة.
- الرجوع إلى نتائج الأنشطة التعليمية من الدروس السابقة مع "تحديات حفظ السلام" المماثلة.
- اذكر للمشاركين أن موضوع MMA في الاعتبار عند القيام بهذا النشاط.
- دع المشاركين يعملون في مجموعات وقدم للمشاركين مادة السيناريو (انظر الملحق 8.2 من هذا المستند).
- اقرأ السيناريو واستخدم الأسئلة كدليل لتحفيز مناقشات المجموعة الصغيرة. اتبع الوقت أثناء المناقشات داخل المجموعة. الوقت تقريباً: 15 دقيقة.
- بعد قراءة السيناريو والمناقشات، يجب على المجموعات تسجيل التحديات التي تم تحديدها والحلول على بطاقات الاعتدال المختلفة في بضع كلمات. الوقت تقريباً: 5-10 دقائق.
- قم بتسهيل التفكير العام مع جميع المشاركين حول التحديات التي تم تحديدها والحلول الممكنة.
- اسمح للمشاركين واحداً تلو الآخر من مجموعات مختلفة بتهيئة بطاقات الاعتدال الخاصة بهم على لوحة الدبابيس وشرح النتائج التي توصلوا إليها.
- قم بتجميع الإجابات المتشابهة لإظهار الموضوعات الناشئة.
- الوقت تقريباً: 20-25 دقيقة.

الوقت: 45 دقيقة

قم بتسهيل التفكير بعد مناقشات المجموعة. دع المشاركين يشرحون أسبابهم. اسأل المشاركين عن تجربتهم الشخصية وما هي الحلول التي يمكن أن تكون تحديات لـ MMA. دعهم يعلقون اقتراحاتهم على لوحة الدبابيس. قم بتجميع الإجابات المتشابهة معاً لإظهار الموضوعات الناشئة. في النهاية، ضع لوحة الدبابيس في الفصل ليراها الجميع أثناء التدريب. قم باستخلاص المعلومات من المناقشة باستخدام الشرائح التالية 29 - 30.



لتصور التعقيد والروابط للمشاركين يوصى بوضع التحديات والحلول في اتصال وبالتالي إنشاء خريطة ذهنية.

استخلاص المعلومات: التحديات في MMA



فهم وإدراك التحديات المتعلقة بما يلي:

- التحفيز
- المقاومة
- الثقافة
- التواصل بين الثقافات
- العمل من خلال مترجم

مراد العربية بمناسبة الدورة الأمم المتحدة 2021

29

الرسائل الرئيسية: إصلاح الشرطة هو موضوع حساس للغاية في السياسة الداخلية. في الأساس، يتحدث المرء عن تغيير الديناميكيات وإعادة توزيع السلطة في بيئة أجنبية. بالتالي يطرح MMA في سياق عمليات السلام التابعة للأمم المتحدة عددًا من التحديات للموجه / المرشد مثل الافتقار إلى الحافز والمقاومة من قبل النظير والاختلافات الثقافية وتحديات التواصل.

الدوافع

- تددهم تيمباجيا رعاشم إلى إجماعا سانا عفاود ريسفت نكميد:
- دافع القوة: للشعور بالقوة والتأثير
 - دافع العلاقة: للشعور بالحب والتكامل
 - دافع الإنجاز: الشعور بالكفاءة والفضول والتطور
 - الدافع الأمني: الشعور بالأمان

(المصدر: www.gunnargarbe.de)

إن فهم دوافع المتدربين أو المرشدين يجعل من السهل تحفيزهم.

تَمواقم

غالبًا ما يواجه الموجهون والمرشدون مقاومة من نظرائهم. من المهم التعرف على السلوك المقاوم عند ظهوره وفهم الأسباب الكامنة وراءه وامتلاك استراتيجيات لتجنبه والتغلب عليه.

إن الإصلاح والتغيير في حكم القانون أو الشرطة أو قطاعات أخرى من الإدارة العامة ينطوي حتماً على تحدي هياكل السلطة. حتى لو كان مفهوم هذه التغييرات موضع ترحيب على الورق، فغالبًا ما يُنظر إلى التغيير نفسه على أنه تهديد. قد يتساءل النظراء في بعض الأحيان عما إذا كانت بلادهم قد اختارت الاتجاه الصحيح؛ قد يرفضون نصيحة الأمم المتحدة؛ قد يرغبون في العودة إلى القيم القديمة وأنماط الحكم أو الاحتفاظ بها.

سيقاوم النظراء الموجهين والمرشدين الذين لا يحاولون فهم الثقافة والبيئة المحلية وكيفية تأثيرهم على المتدرب. يجب أن يحترم المرشد ثقافة الدولة المضيفة لكن لا يتوقف أبدًا عن دعم القيم الأساسية للأمم المتحدة.

عند العمل مع مترجم للاجتماعات مع نظراء، يجب على الموجهين والمرشدين التأكد من أن المترجم مستعد للجلسة ويجب أن يُعتنى به أثناء المحادثة. تتضمن بعض المخاوف التي يجب مراعاتها مدة الاجتماع والحاجة المحتملة لمترجم ثانٍ وما إلى ذلك. بالإضافة إلى ذلك يجب أن يعتنى الموجه / المرشد بالاحتياجات للمترجم (الطعام والشراب والإقامة والأمن).

تطرح ثقافات معينة تحديات عرقية / دينية / سياسية / اجتماعية لاختيار المترجم المناسب. على الرغم من هذه المخاوف، يجب اختيار المترجم على أساس المؤهلات (التعليم، الإلمام بالموضوع). يجب أن يأخذ الموجه / المرشد دائماً زمام المبادرة في المحادثة.

الموجه / المرشد مسؤول عن محتوى المحادثة وليس المترجم. تنطبق نفس القاعدة على جميع الظروف الأخرى المحيطة بالمحادثة، مثل مكان الاجتماع وتوقيته وما إلى ذلك. تذكر، مع ذلك، أن المترجم من نفس البلد والثقافة مثل النظراء الوطنيين، ويجب مراعاة اقتراحاته ووجهات نظره.

يجب أن يحاول الموجهون / المرشدون العمل مع نفس المترجم، لأن زيادة الإلمام ستؤدي إلى تنسيق أفضل للفريق. سيؤدي ذلك إلى تقليل مقدار العمل المسبق المطلوب ويجعل كل من الموجه / المرشد والمترجم أكثر فعالية، خاصة في المواقف المعقدة. يجب أن تقوم العلاقة بين الموجه / المرشد والمترجم على الثقة والاحترام.

الأدوار المختلفة للمترجم:

- **اللغة:** المترجم يترجم لغة إلى أخرى.
- **مصدر المعلومات:** عادة ما يكون المساعدون اللغويون من الدولة المضيفة وكذلك من المنطقة والثقافة حيث يعمل الموجهون / المرشدون. لذلك، يمكن أن تكون مصدرًا جيدًا للمعلومات حول النظير أو المنطقة أو الثقافة وما إلى ذلك.
- **تصفية السلوك والبيئة والمزاج:** قد يكون من الصعب على الموجه / المرشد التعرف على موقف أو مزاج النظراء لأن تعابير الوجه ولغة الجسد والنبرة وما إلى ذلك من النظراء قد تكون كذلك. يختلف عما اعتاد عليه من ثقافته. يمكن للمترجم أن يساعد في فهم هذه الجوانب.
- **المرشد الثقافي:** المترجم هو عادة من الدولة المضيفة وعلى دراية بالثقافة. يجب على الموجه / المرشد استخدامه كمصدر للمعلومات حول الثقافة.



قد حدثنا تايحتنا لىء بالغلغل اهروطه وأ تاراهم كيدل نوكتن أ بجبي، لأعفا اراشتسم وأ أدشرم حبصت ي كل: تيسينرلا تلسرلا

شرح الولاية والأدوار

ستحصل على فرصة واحدة فقط لإحداث الانطباع الأول عندما تلتقي بنظيرك. قم بتقديم نفسك بشكل صحيح وتصرف كسفير للأمم المتحدة.

في بعض الثقافات، ترتبط كلمة "مرشد" ارتباطاً وثيقاً بالمدرس أو المشرف. في الثقافات الأخرى، للكلمة دلالة سلبية لأن البحث عن مرشد هو إما علامة ضعف أو علاقة هرمية بين البالغين وصغار السن. يجب أن يوضح مرشدو UNPOL للمتدربين من البداية أن دورهم هو أن يكونوا شركاء في التعلم وأن يدعموا أهدافهم التعليمية على النحو المحدد من قبل شرطة الدولة المضيفة أو غيرها من وكالات إنفاذ القانون وأنفسهم.

الوضوح بشأن الولاية والأدوار يمنع سوء الفهم أو التوقعات غير الواقعية.

تأفقتنا نيب ي عولنا

قد يكون التعرف على الأعراف الثقافية التي تؤثر على سلوك المتدرب أحد أفضل الاستثمارات التي يمكن أن يقوم بها المرشد. قد يكون لثقافة المتدرب مواقف مختلفة تجاه إدارة الوقت و "التحدث بالحقيقة إلى السلطات". يجب ألا يتوقع المرشد أن يتبنى المتدرب المعايير الثقافية للمرشد؛ بدلاً من ذلك، يحتاج المرشد إلى التكيف معه. يجب ألا يتنازل المرشد عن قيم الأمم المتحدة للإدماج وعدم التمييز، على سبيل المثال، عندما يتعلق الأمر بالنساء أو الأقليات. ومع ذلك، يجب أن يكون مبدعاً في النهوض بها وإحداث تغيير إيجابي. للتوضيح: قد يكون لدى مجتمع الأغلبية في مجتمع الدولة المضيفة تحيزات راسخة بعمق بشأن مجتمع الأقلية. يمكن للمرشد المدرك ثقافياً أن يلاحظ ببساطة هذا الموقف المؤسف ولا يفعل شيئاً أكثر حيال ذلك. سوف يفكر المرشد الواعي ثقافياً والقابل للتكيف بشكل إبداعي في كيفية معالجة الوضع الراهن - ليس بالضرورة من خلال تحدي نظرائهم في الدولة المضيفة بشكل مباشر ولكن من خلال مناقشة مصلحتهم الذاتية وإظهار لهم كيف سيؤدي دمج الأقليات إلى تحسين علاقات المجتمع وأداء الشرطة.

تفتنا عانب

يكاد يكون من الحقائق البديهية في الأدبيات حول التوجيه أن المرشد يجب أن ينشئ علاقة ثقة. لكن أي نوع من الثقة؟ قد يتم اكتساب الثقة في بعض الحالات بسرعة ولكن في كثير من الأحيان في حالات أخرى قد يستغرق كسبها وقتاً طويلاً. بصفتها مرشداً في UNPOL، فإن نوع الثقة التي يسعى المرء إلى تأسيسها هي ثقة المتدرب في خبرة المرشد وصلتها بمهامه. تشير التجربة إلى أن تعلم البالغين ينجح بشكل أفضل عندما يرى المتدرب قيمة مباشرة للتوجيه لأداء عمله وتطوره الوظيفي، أي

فورية التطبيق. مثل هذا المستوى من الثقة في القدرات المهنية للمرشد والفهم الواضح "القيمة المضافة" التي يمثلها معلم شرطة الأمم المتحدة، سيشجع نظيره (نظرائه) على مشاركة مشاكلهم واهتماماتهم بحرية. قد يكون السعي وراء "الثقة" الأخرى مهمة ساذجة، لكن هذا لا يعني أن ذلك مستحيل.

قد تتطلب كل حالة من حالات بناء الثقة مجموعة مختلفة من المكونات ولكن هناك بعض العناصر المشتركة التي قد يستخدمها مرشدو UNPOL لتحقيق هذا الهدف:

- تفر بأنك أنت ونظيرك (نظرائك) لديكما الخبرة الفنية والمعرفة لتقديمها لبعضكما البعض.
- اطلب مشورة نظيرك ومعرفته بالثقافة المحلية وبيئة العمل، بما في ذلك الجوانب المتعلقة بالجنسانية مثل حقوق المرأة والعقبات الموجودة فيها.
- ضع نفسك كمورد لنظيرك وكخبير في مجالك - يميل الناس إلى الارتباط بأقرانهم المحترفين.
- تحدث أقل واستمع أكثر واطرح الأسئلة.

ملعدئدابمقبيطةالبالغين

يختلف المتعلمون البالغون عن الطلاب أو غيرهم من المتعلمين الأصغر سنًا. إنهم بحاجة إلى معرفة لماذا وماذا وكيف سيتم استخدام المعارف والمهارات والكفاءات الجديدة لمصلحتهم. يبحثون عن معرفة جديدة تتعلق بالحياة وتركز على المشكلة. يجب أن ترشد مبادئ تعليم البالغين جميع أنشطة مرشدي UNPOL، وهي:

- يتعلم البالغون بشكل أفضل عندما يشاركون ويمكنهم تشخيص وتخطيط وتنفيذ وتقييم تعلمهم؛
- يحتاج المتعلمون البالغون إلى المرشد لخلق بيئة تعليمية مناسبة والحفاظ عليها؛
- يحتاج المتعلمون البالغون إلى الخدمة الذاتية؛
- مع البالغين، يزيد الاستعداد للتعلم عندما تكون هناك حاجة محددة للمعرفة (على سبيل المثال، توجيه قيادة شرطة الدولة المضيفة لتعلم مهارات جديدة)؛
- يستخدم البالغون الخبرات الحياتية كمصدر أساسي للتعلم؛
- لدى المتعلمين البالغين حاجة متأصلة في التطبيق الفوري؛
- يستجيب البالغون بشكل أفضل للتعلم عندما يكون لديهم دافع داخلي للتعلم (على سبيل المثال، "أريد أن أكون خبيرًا أفضل في التحقيقات" أو "أريد أن تضع بلدي نزاعها في الماضي وأن يكون لديها ضبط أفضل للشرطة").

ربصلابيلحتنا

يمكن لأي إصلاح، بما في ذلك إصلاح الشرطة، أن يكون مؤلماً ويمكن أن يسبب مقاومة. يمكن أن يغير إصلاح الشرطة ديناميكيات السلطة وبالتالي يُنظر إليه على أنه تهديد. يمكن أيضاً أن يكون نظراء UNPOL متشككين بشأن التغييرات المقترحة وقد يرفضون حتى مشورة UNPOL. قد يشعر "بالحنين إلى الطريقة القديمة في ممارسة الأعمال". يجب أن يتحلى المرشد في UNPOL بالصبر وأن يعمل بالاعتماد على الأمثلة المحلية / الإقليمية المقبولة ثقافياً، بوتيرة تناسب متدرجه ومنظمتة. يحتاج مرشد UNPOL أيضاً إلى التفكير في سبب مقاومة الإصلاح ومشاركة أفكاره داخل عنصر الشرطة لتعديل استراتيجية دعم UNPOL إذا لزم الأمر.

لناعفلاعامتسلا

الاستماع ليس عملية سلبية. في الواقع، يمكن للمستمع ويجب عليه أن يشارك في العملية على الأقل مثل المتحدث. تُستخدم عبارة الاستماع النشط لوصف عملية المشاركة الكاملة هذه.

إذا كان الموجهون والمرشدون يستمعون حقاً إلى نظرائهم، فإنهم يقومون بكل مما يلي:

- الاستماع دون انقطاع.
- توضيح وتأكيد فهمهم الكامل لما يقوله الطرف الآخر من خلال تكراره و طرح الأسئلة؛ وهذا ما يسمى أيضاً " تأمل".
- النظر إلى الطرف المقابل وليس الاستماع فقط؛ تساهم لغة الجسد بشكل كبير في الفهم الكامل للرسالة التي يرسلها الطرف الآخر.

- الاستماع دون الحكم على ما يقوله الطرف الآخر وعدم انتقاده من البداية.

ضوابط

الغرض من المفاوضات في علاقة التوجيه / الإرشاد هو الوصول إلى اتفاق دون زيادة الحواجز أمام التواصل في المستقبل. التفاوض هو عملية لتحديد الخلافات ومعالجتها وحلها في محاولة لإيجاد أرضية مشتركة. بدون التفاوض بحسن نية، يمكن أن تتحول الخلافات إلى حجج تتسبب في زيادة الاستياء. بمجرد دخول الاستياء إلى المعادلة، يصبح إيجاد أرضية مشتركة أكثر صعوبة.

النظير هو شخص بالغ يعمل بكامل طاقته ولديه مجموعة من الآراء ومعايير السلوك الخاصة به. هو أيضًا خبير في البلاد المضيف والثقافة، في حين أن الموجه / المرشد زائر في البلد وهناك لأداء مهمة محددة تتطلب من نظيره إجراء تغييرات جوهرية. سيؤدي هذا الوضع دائمًا إلى خلافات يجب التفاوض بشأنها.

يمكن أن يكون التفاوض بين الثقافات معقدًا بسبب العوامل التالية:

- وجهات نظر مختلفة حول الغرض من التفاوض (النتيجة مقابل العلاقة، إلخ).
- بروتوكول
- اللغة / التواصل غير اللفظي / القواعد الثقافية غير المنطوقة
- تحمل المخاطر (تجنب عدم اليقين)
- عرض الوقت (التركيز على الماضي أو الحاضر أو المستقبل)
- الاختلاف في أنظمة اتخاذ القرار (من أعلى إلى أسفل، توافق الآراء، إلخ).
- شكل الاتفاق النهائي
- اختلاف وجهات النظر حول السلطة (السلطة المشتركة مقابل الهياكل الهرمية الواضحة)
- الأنماط الشخصية، الرسمية مقابل غير الرسمية (المواقف الفردية على كل جانب من جوانب التفاوض)

الملاحظات ٥-أنا

عند تقديم الملاحظات، فإنك تعكس نيتك وحالتك العاطفية أو المعرفية. أظهر تقدير. انتقد سلوكًا معينًا وليس الشخص. قم بتقديم ملاحظات بناءة من خلال تقديم النصيحة أو المساعدة في كيفية التحسين.

عند تلقي التعليقات، يجب أن يكون الشخص متبنيًا ولا يجادل أو يبرر أفعاله، إلا إذا كنت تريد التوضيح لمزيد من الفهم.

تقديم سليم للتقارير والتسليم

التعلم هو الهدف الأساسي للتوجيه. من أجل أن ينجح التوجيه، يجب على المرشد والمتعلم التركيز على أهداف التعلم التي يجب الحفاظ عليها طوال عملية التعلم. تعتبر أهداف SMART من الأدوات الممتازة التي قد يستخدمها المرشد والمتدرب للتأكد من تحقيقهما للأهداف التي وضعها لعلاقتها. يرمز SMART إلى **S** محدد **M** قابل للقياس **A** قابل للتحقيق **R** واقعي و**T** محدد زمنيًا. سيستفيد المرشد والمتدرب إذا كان لديهما هدف SMART في كل تبادل توجيهي. نتيجة الأهداف هي سد الفجوات في المهارات / المعرفة والتي بدورها ستسمح للمتدرب بإنجاز عمله.

علاوة على ذلك، فإن ترتيبًا قويًا لتخطيط التسليم والتعاقب داخل مكون الشرطة سيقطع شوطًا طويلاً نحو التعامل المهني مع مسألة التنابح المتكرر.

يطرشلا لمعلا في ةدحتملا مملأا بيلاسأب ضوهنلا

من أكثر الشكاوى التي تكرر من قبل نظراء شرطة الأمم المتحدة من الدول المضيفة عدم الاتساق في نقل المعرفة. سيتم تشجيع المتدرب، على سبيل المثال، على تبني طريقة معينة للشرطة المجتمعية من قبل موجه شرطة الأمم المتحدة من بلد معين. وبمجرد تناوب هذا المرشد، ينقل موجه جديد من شرطة الأمم المتحدة من دولة مختلفة مجموعة مختلفة من المبادئ. يجب أن يستند موجهو UNPOL في توجيههم

إلى التوجيهات المتعلقة بالشرطة الصادرة عن DPO وتحديدًا إطار التوجيه الاستراتيجي. إنهم مدعوون لاستخدام أمثلة من بلدانهم لكن يجب أن تكون متنسقة ومتوافقة مع إرشادات شرطة الأمم المتحدة.

31 تحيرش

المعايير نحو تنفيذ الولاية



- وفقًا لمعايير الأمم المتحدة، يجب أن تكون كل شرطة أو وكالة أخرى لإنفاذ القانون ممثلة للمجتمعات التي تخدمها ومستجيبة لها وخاضعة للمساءلة.
- يجب أن تهدف مساعدة كل شرطة الأمم المتحدة إلى مساعدة الدولة المضيفة على تحقيق حالة حفظ الأمن هذه.

~دليل MMA 2017 4.1.4~

مراجعة لجمعية خريجي الأمم المتحدة 2021

الرسالة الرئيسية: يجب أن تهدف جميع المساعدات التي تقدمها شرطة الأمم المتحدة إلى مساعدة الدولة المضيفة على تحقيق حالة الشرطة حيث يجب أن تكون كل شرطة أو وكالة أخرى لإنفاذ القانون ممثلة ومستجيبة وخاضعة للمساءلة أمام المجتمعات التي تخدمها.

ركز على عبارة "مساعدة كل شرطة الأمم المتحدة..." - وهذا يشير إلى ضرورة اتباع نهج شامل في إصلاح الشرطة.

الرصد هو نشاط شامل للبعثة يتعلق بحقوق الإنسان بالإضافة إلى أداء الشرطة. من رئيس مكون الشرطة (HOPC) إلى أفراد الشرطة المقدمين من الحكومات / عضو في وحدة الشرطة المكونة في منطقة نائية، يحتاج جميع ضباط شرطة الأمم المتحدة إلى جمع والتحقق من وتحليل ونقل المعلومات التي قد تساعد البعثة على الوفاء بولايتها وتسليم المسؤوليات الأمنية إلى الدولة المضيفة.

إذا كان لشرطة الأمم المتحدة أن تواصل بناء القدرات بطريقة شاملة والتركيز على جميع العناصر الرئيسية (من خلال نشر موجهين ومرشدين يغطون مواضيع ضمن جميع العناصر الأساسية الخمسة من المبادئ التوجيهية لإدارة عمليات حفظ السلام وإدارة الدعم الميداني بشأن بناء قدرات الشرطة وتنميتها)، فإن جهود الرصد يجب أن يتوافق مع النهج العام. من شأن هذا النهج أن يضمن اتساق البيانات بمرور الوقت ويساعد في قياس التقدم وتعديل الأولويات إذا لزم الأمر.



لخص أو اطلب من المشاركين تلخيص هذا الجزء من الدرس



تيسير لئأسرلا صخلم

- يحتاج الموجهون والمرشدون إلى فهم والتعرف على التحديات التي قد يواجهونها في هذا المجال
- لكي تصبح موجهًا أو مرشدًا فعالًا يجب أن تكون لديك مهارات أو تطورها للتغلب على هذه التحديات
- يجب أن تهدف جميع مساعدات شرطة الأمم المتحدة إلى مساعدة الدولة المضيفة على تحقيق حالة من العمل الشرطي حيث يجب أن تكون كل شرطة أو وكالة أخرى لإنفاذ القانون ممثلة للمجتمعات التي تخدمها ومستجيبة لها وخاضعة للمساءلة

قائمة

8.2

نشاط تعليمي: تحديات MMA وحلول

دراسة حالة ومناقشة: تحديات MMA وحلول

أنت ضابط شرطة متمرس في وطنك وهذه هي مهمتك الأولى. لقد كنت في مهمة كارانا لمدة ستة أشهر وما زلت تتعلم كيف تتكيف مع البيئة. عينك HOPC كمرشد تقني لرئيس الشرطة في منطقة جالاسي. تتمتع الشرطة الوطنية في جالاسي بسمعة سيئة فيما يتعلق بالانتهاك المستمر لحقوق الإنسان وخوف المجتمع من الاقتراب من الشرطة للإبلاغ عن الجرائم المرتكبة ضد السكان. بناءً على المعلومات المحببة التي تلقيتها من زملائك حول شخصية نظيرك الوطني الجديد، فإنك تشعر بالتوتر والحرمان من النوم والإفراط في الالتزام. تود أن تُظهر لزملائك وخاصة HOPC أنك قادر على النجاح وتلبية توقعاتهم.

س: ما هي التحديات الشخصية التي يمكن أن تواجهك خاصة فيما يتعلق بمهمتك الجديدة في MMA، بناءً على هذه المقدمة؟ ما هي الحواجز الثقافية التنظيمية التي يجب تحديدها داخل الشرطة الوطنية؟ كيف يمكن التعامل مع هذه التحديات؟

اليوم، لديك موعدك الأول مع رئيس شرطة جالاسي. تريد أن تترك انطباعًا أوليًا إيجابيًا مع نظيرك الوطني كخطوة أولى لبناء الثقة بينكما. لسوء الحظ كان الوقت بين تعيينك لهذه المهمة الجديدة والاجتماع الأول قصيرًا جدًا لجمع بيانات كافية وتحليل الوضع العام للشرطة الوطنية في جالاسي بالإضافة إلى شخصية نظيرك.

س: كيف تخطط لاجتماعك؟ ما هي الأسئلة التي ستناقشها مع رئيس شرطة جالاسي؟ ما هي التحديات في هذه المرحلة؟ وكيف يمكن التعامل معها؟

كعم مجرّم كيدل نو كين أ ب ج د هـ، قدحتما مملأ عم عامتجا ي أ ي في تيسر فلاد ث دحتلا ل ضفي لا تطرشلا س ينر ن أ كل ل ي ق امك

س: ما هي القضايا الرئيسية التي ستأخذها في الاعتبار عند اختيار المترجم؟ ما هي المبادئ التوجيهية التي ستشاركها مع المترجم قبل الاجتماع لضمان لقاء إيجابي؟ ما التحديات التي قد تواجهها عند العمل مع مترجم أو مساعد لغوي؟

خلال الاجتماع، كان التفاعل الأول غير مشجع. صرح رئيس الشرطة الوطنية أنه لا يرى أي قيمة مضافة في وجود مرشد من الأمم المتحدة يخبره بما يجب عليه فعله وما لا يفعله. علاوة على ذلك، أضاف أنه يتوقع ضابطاً أعلى رتبة من المنطقة وليس من قارة مختلفة لا يفهم الديناميكيات الكاملة في كارانا بشكل عام وفي جالاسي بشكل خاص.

أذه عمل ماعتسد فيك؟ فقوملا اذه ماجت كلعف در نو كيد اذام: س

بالاعتماد على مهارتك وخبرتك المترجمة في بيانات مماثلة والقيمة المضافة التي يمكنك تحقيقها من خلال دعوة المانحين الرئيسيين لتمويل بعض المشاريع في جالاسي بالإضافة إلى الدعم الفني الذي يمكنك تقديمه لتعزيز وتطوير مستوى العمل الشرطي في المنطقة، لقد نجحت في إقناع قائد الشرطة الوطنية بقبولك كمرشد.

بعد مرور بعض الوقت، تدرك أن رئيس الشرطة الوطنية لا يأخذ نصيحتك على محمل الجد ويواصل اتباع نفس الطريقة القديمة في ممارسة الأعمال. لا يزال هناك الكثير من انتهاكات حقوق الإنسان تجاه المجتمع وخاصة ضد الأقليات والنساء.

ي أ ي في نو كلذل لعفتسد فيكف، معنبد تباجلإا تناك اذإ؟ فكتحيصن في ف ركفي لا اذامل تباحيضوت بطلتو تلتسا حرطتو كرىظن مجاوتسد ل هـ: س
ددصللا اذه في ف لعفتن أ ك تكمي اذامف، كلذل رملأ ن كيد ل اذإ؟ ق بايس

مثلما تتحسن الأمور في العمل، لا سيما مع مشاريع الشرطة المجتمعية، تواجه بعثة الأمم المتحدة في كارانا انتكاسة سلبية. أفادت وسائل الإعلام المحلية أنه في منطقة أخرى، أقام جندي حفظ سلام عسكري علاقة جنسية مع مترجمة. في المقابل ادعت الشابة أنها حامل وتتهم الجندي وقيادة بعثة الأمم المتحدة بعدم تحمل المسؤولية. على ما يبدو أن TCC أعادت هذا الجندي وتنتظر نتائج اختبار الأبوة، لكن هذا لم

الملحق 8.2: التحديات المتعلقة بمMA

يذكر في الصحيفة. هذا الخبر هو حديث عن اليوم الذي وصلت فيه إلى مكتب مرتبك وتشعر ببعض المزاج السلبي عند وصولك. يبدأ ضباط الشرطة والمترجم بطرح الأسئلة عليك ويلومون الأمم المتحدة على حماية هذا الجندي وعدم تحمل المسؤولية.

س: كيف يمكن ان يكون لهذا الخبر أثر سلبي على عملك وعمل شرطة جالاسي؟ كيف ستتعاملون مع الشرطة الوطنية؟ وما هي الطريقة الصحيحة تجاه مترجمك؟ هل سيحدث فرقاً إذا كنت ذكرًا أو أنثى وكان قائد الشرطة أو المترجم أنثى أو ذكرًا؟

تقارير وتوثيق MMA

شريحة 33 و34



استخدم هذه الشريحة لتقديم موضوع التقارير والتوثيق. أكد على أهمية الاحتفاظ بسجلات شاملة لأنشطة MMA وتركها لسلف الشخص المعني.



بعد الانتهاء من الدرس، سيتمكن المشاركون من توضيح عناصر تقديم تقارير MMA والتوثيق.

قيثوتلا: يمي لعت طاشند

جولة مناقشة مجموعة روبن: توثيق MMA

موارد

- طاولتان / لوح ورقي قلاب مع أسئلة المناقشة
- أقلام تحديد



تامي لعت:

جولة روبن هي تقنية لتوليد الأفكار وتطويرها في بيئة العصف الذهني الجماعي. يزور المشاركون طاولتين / لوح ورقي قلاب ويبنون معارفهم من خلال مناقشة الأسئلة على كل طاولة.

- قم بإعداد طاولتين / لوح ورقي قلاب مع الأسئلة التالية:
- طاولة 1: ما سبب أهمية التوثيق؟
- طاولة 2: ما الذي يجب توثيقه في عملية MMA؟
- قسّم المتعلمين إلى مجموعتين واتركهم يزورون إحدى الطاولتين.
- دع المجموعات تناقش أسئلتهم وتسجل أفكارهم على لوح ورقي قلاب. بعد 5 دقائق، تقوم المجموعات بتبديل الجداول ومناقشة السؤال الثاني وإضافة أفكارهم إلى أفكار المجموعة الأخرى.
- استخلص المعلومات في الجلسة العامة.

ق ناقذ 10 :ت قولنا

قم بتيسير مناقشة حول أهمية التوثيق الجيد لـ MMA. إذا لم يذكر، أضف النقاط أدناه:



قيثوت

- تبادلا تلاح فصي
- تياهنلا تلاحو ملاعملا فصي ددحي
- ميقنلا أساساً رفوي:
- ي لالحا عضولوا فادهلأا تتراقمب حمسي
- روصقلا هجوأو زرحملا مدقنلا ددحي
- ءارظنلا ريوطتلاو مدقنلا فصي
- دراوملاو تينازيملا لعفلا مدختسلاا تبثي
- ضروري لتهيئة سلفك للاستلام
- تيسسوملا تراكذلاو تيرارمتسلاا ن مضب

تيلمع ج ناصن

- تعرف على ما يجب تقييمه في البداية بدلاً من الانتظار حتى النهاية وأدرك أنك لا تملك البيانات التي يجب تقييمها.

الدرس 8: رصد وتوجيه وإرشاد شرطة الأمم المتحدة

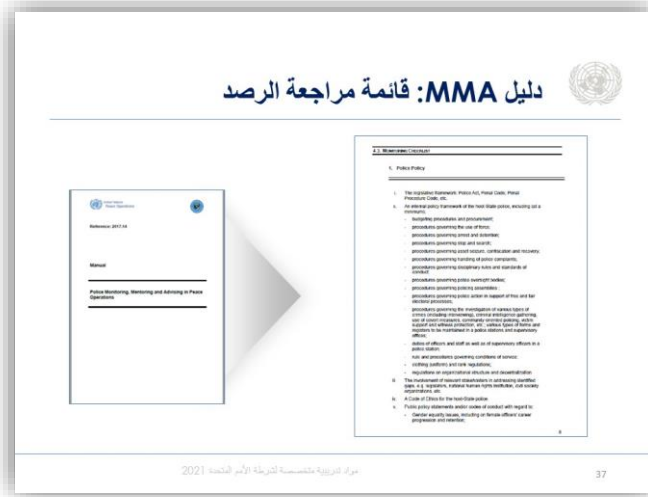
- يجب أن تكون البيانات نوعية وكمية. على سبيل المثال، صف ما أدى إليه التوجيه / الإرشاد. بدلاً من أن أقول "التقيت مع متدرب ثلاث مرات في الأسبوع" صف تأثير تلك الاجتماعات.
- يجب الإبلاغ حتى عن البيانات السلبية.
- التقارير جزء من إطار مساءلة ضخم. تأكد من التعرف على البيانات التي تجمعها مع نظيرك في البداية.
- تعد تقاريرك جزءاً من عملية التسليم. تأكد من أنها مفهومة ومفيدة لهذا الغرض.



الرسالة الرئيسية: يجب على كل موجه / مرشد يغادر المهمة إعداد تقرير جيد التنظيم بالإضافة إلى تقرير نهاية المهمة لمنسق التوجيه والإرشاد ومذكرات تسليم مفصلة لسلفه.

يجب أن يتضمن هذا التوثيق:

- النسخة الحالية للخطة الاستراتيجية لبناء القدرات للبعثة
- الإصدارات الحالية من قائمة مراجعة الرصد ورسم خرائط للقدرات ولثغرات القدرات
- نسخ من جميع تقارير التوجيه والإرشاد المقدمة إلى منسق التوجيه والإرشاد لدى البعثة
- دفاتر / ملفات للأنشطة التوجيهية والإرشادية



الرسالة الرئيسية: يحتوي دليل MMA (2017) على قائمة مراجعة للرصد وإعداد التقارير. مطلوب من عناصر الشرطة استخدام هذه القائمة المرجعية لرصد التقارير المتعلقة ببناء قدرات الشرطة وأنشطة التطور.

تستند القائمة المرجعية إلى المبادئ التوجيهية لإدارة عمليات حفظ السلام وإدارة الدعم الميداني بشأن بناء قدرات الشرطة وتطورها (2015.08) ويمكن العثور عليها في الصفحة 7 من الدليل. مطلوب من عناصر الشرطة استخدام هذه القائمة المرجعية لرصد التقارير المتعلقة ببناء قدرات الشرطة وأنشطة التطور. إذا كان مكون الشرطة لا يضطلع بأنشطة في واحد أو أكثر من المجالات الأساسية و / أو يواجه عقبات سياسية / متعلقة بالميزانية / متعلقة بالموظفين، فيُطلب من واضعي التقرير توضيح ذلك.

يجب أن تغذي نتائج الرصد وتشكل جميع الأنشطة الجارية و / أو المخطط لها للبعثة، بما في ذلك استراتيجية المشاركة السياسية والعمل في مجال حقوق الإنسان والتقارير العامة ذات الصلة والتواصل مع المجتمع المدني والجهات المانحة والتدريب والتوجيه والإرشاد والدعوة وتقديم التقارير إلى الهيئات التشريعية للأمم المتحدة ومقر الأمم المتحدة.



لخص أو اطلب من المشاركين تلخيص هذا الجزء من الدرس



تيسيرًا لئاسرلا صخلم

- يجب على كل موجه / مرشد يغادر البعثة أن يعد تقريرًا منظمًا جيدًا بالإضافة إلى تقرير نهاية المهمة لمنسق التوجيه والإرشاد ومذكرات تسليم مفصلة لسلفه.
- يحتوي دليل MMA (2017) على قائمة مراجعة للرصد وإعداد التقارير. مطلوب من عناصر الشرطة استخدام هذه القائمة المرجعية لرصد التقارير المتعلقة ببناء قدرات الشرطة وأنشطة التنمية.

رصد سر دنا ص خلم - ةدحتملا مملأا ءطرشء ءاشراو بهجوتو

كان الهدف من هذا الدرس هو تزويد المشاركين بفهم واضح للمفاهيم والاستراتيجيات الأساسية لرصد وتوجيه وإرشاد (MMA) شرطة الأمم المتحدة من أجل دعم أفضل لموظفي ووكالات إنفاذ القانون في بيئة ما بعد الصراع.

يعد الرصد والتوجيه والإرشاد من الأساليب الرئيسية في بناء القدرات وعملية تطوير أوسع للشرطة وهي أساسية لقدرة شرطة الأمم المتحدة على ترسيخ تطوير الشرطة في إطار الملكية الوطنية حقًا.

ذُكر المشاركون بالرسائل الأساسية التالية:

- تطور دور شرطة الأمم المتحدة في حفظ السلام وتحول تركيز الأنشطة من الرصد التقليدي والإبلاغ إلى رصد الأداء.
- لكي تكون مراقبًا وموجهًا ومرشدًا ناجحًا، تحتاج UNPOL إلى قراءة الوثائق التوجيهية ودليل MMA وولاية المهمة.
- يحتاج موجهو ومرشدو شرطة الأمم المتحدة إلى تعميم الموضوعات الشاملة في عملهم ومعالجتها مع نظرائهم في الدول المضيفة.
- يجب دائمًا تنفيذ أنشطة MMA مع احترام القيم الأساسية للأمم المتحدة والكفاءات الأساسية للأمم المتحدة ومع احترام الملكية الكاملة لسلطات الدولة المضيفة.
- يعتمد نجاح MMA على الوعي ببيئة المهمة وبناء الثقة بين الموجه / المرشد ونظيره وامتلاك مهارات MMA المناسبة مثل مهارات التواصل ومهارات التخطيط.
- لدى MMA أربعة مراحل: تحديد الاحتياجات والاتفاق على الأهداف وخطة العمل والتقييم والتعديل.
- يُطرح MMA في سياق عمليات الأمم المتحدة للسلام عددًا من التحديات للموجه / للمرشد مثل الافتقار إلى الحافز والمقاومة من قبل النظير والاختلافات الثقافية وتحديات التواصل.
- لكي تصبح موجهًا أو مرشدًا فعالًا يجب أن يكون لدى شرطة الأمم المتحدة مهارات أو تطويرها للتغلب على هذه التحديات.
- يجب أن تهدف جميع مساعدات شرطة الأمم المتحدة إلى مساعدة الدولة المضيفة على تحقيق حالة من العمل الشرطي حيث يجب أن تكون كل شرطة أو وكالة أخرى لإنفاذ القانون ممثلة للمجتمعات التي تخدمها ومستجيبة لها ومسؤولة عنها.
- يجب على كل موجه / مرشد يغادر البعثة أن يعد تقريرًا منظمًا جيدًا بالإضافة إلى تقرير نهاية المهمة لمنسق التوجيه والإرشاد ومذكرات تسليم مفصلة لسلفه.

تيعجرملا ءاوملا

- DPKO/DFS Guidelines on Police Capacity Building and Development (2015.08)
- 2017 DPKO/DFS Manual Police Monitoring, Mentoring and Advising in Peace Operations

سردلا اذها تيساسلا تارابعلا وأ تاملكا:

ل معلا فبرعت / فبرعتلا	قرايعلا وأ تيسيرلا تاملكا
الإرشاد وهعملية العمل مع شرطة الدولة المضيفة ووكالات إنفاذ القانون الأخرى لإيجاد حلول لمشاكلهم وتحسين أدائهم	إرشاد
التوجيه هو عملية "المراقبة" ضابط شرطة الدولة المضيفة من قبل مرشد شرطة الأمم المتحدة بهدف مشاهدة تطبيق المعارف والمهارات الجديدة من قبل ضابط شرطة الدولة المضيفة ومساعدته في أداء المهام وتعزيز التطور المهني وبشكل عام، تعزيز فعالية خدمة شرطة الدولة المضيفة أو غيرها من وكالات إنفاذ القانون	ميجوت
أهدرداصلا ماهملابل لسته لاجم وأ طاشندن غلابلاو تمظنتملا تبقارملا وه دصرملا قدحتملا مملأا تعبات ملامس تيلمعل خادي نمض وأ فيلكت	رصد
اختصار غالبًا ما يتم استخدامه عند إنشاء عناصر تخطيط البرامج والبرامج الفرعية. إنه يعني محدد وقابل للقياس وقابل للتحقيق وواقعي / ذات صلة ومحدد زمنياً. (S) محدد: عناصر التخطيط التي ترتبط بالولاية. (M) قابل للقياس: عناصر التخطيط القابلة للقياس والتي يسهل رصدها وتقييمها من أجل نجاح البرنامج / البرنامج الفرعي والتقدم المحرز، مما يسهل إبلاغ أصحاب المصلحة عن التقدم المحرز. (A) قابل للتحقيق: يدل على عناصر التخطيط يمكن أن يحدث في فترة محددة. (R) واقعي / ذات صلة: يتم تشجيع الطموح في وضع أهداف وغايات البرنامج / البرنامج الفرعي؛ ومع ذلك يجب على المديرين التأكد من أن عناصر التخطيط تبقى واقعية. يجب على المديرين أيضًا التأكد من أن عناصر التخطيط تقع ضمن المهام الموكلة. (T) محدد زمنياً: يجب على المديرين التأكد من أن الأهداف التي قاموا بإنشائها قابلة للتحقيق خلال الإطار الزمني اللازم.	SMART